

# POWIATOWY URZĄD PRACY WE WŁODAWIE



## **ANALIZA SYTUACJI NA RYNKU PRACY W POWIECIE WŁODAWSKIM za 2008 r.**

Włodawa, luty 2009

## Rozdział I. Stan i struktura bezrobocia.

### 1. Pojęcie bezrobocia

**Bezrobocie** jest zjawiskiem społecznym, polegającym na tym, że część ludzi zdolnych do pracy i deklarujących chęć jej podjęcia nie znajduje faktycznego zatrudnienia z różnych powodów.

Pod pojęciem **bezrobotnego** można rozumieć osobę niezatrudnioną, nie prowadzącą działalności gospodarczej i nie wykonującą innej pracy zarobkowej, zdolną i gotową do podjęcia zatrudnienia (w pełnym lub niepełnym wymiarze czasu pracy). Jest to szeroka definicja. Nieco węższą stosuje ustawa o promocji zatrudnienia i instytucjach rynku pracy na potrzeby urzędów pracy (powiatowych lub wojewódzkich).

**2. Stopa bezrobocia** - jest to wielkość statystyczna obrazująca wielkość bezrobocia w danym miejscu. Wskaźnik może być liczony:

- jako stosunek liczby osób zarejestrowanych jako poszukujące pracy do zasobu siły roboczej;

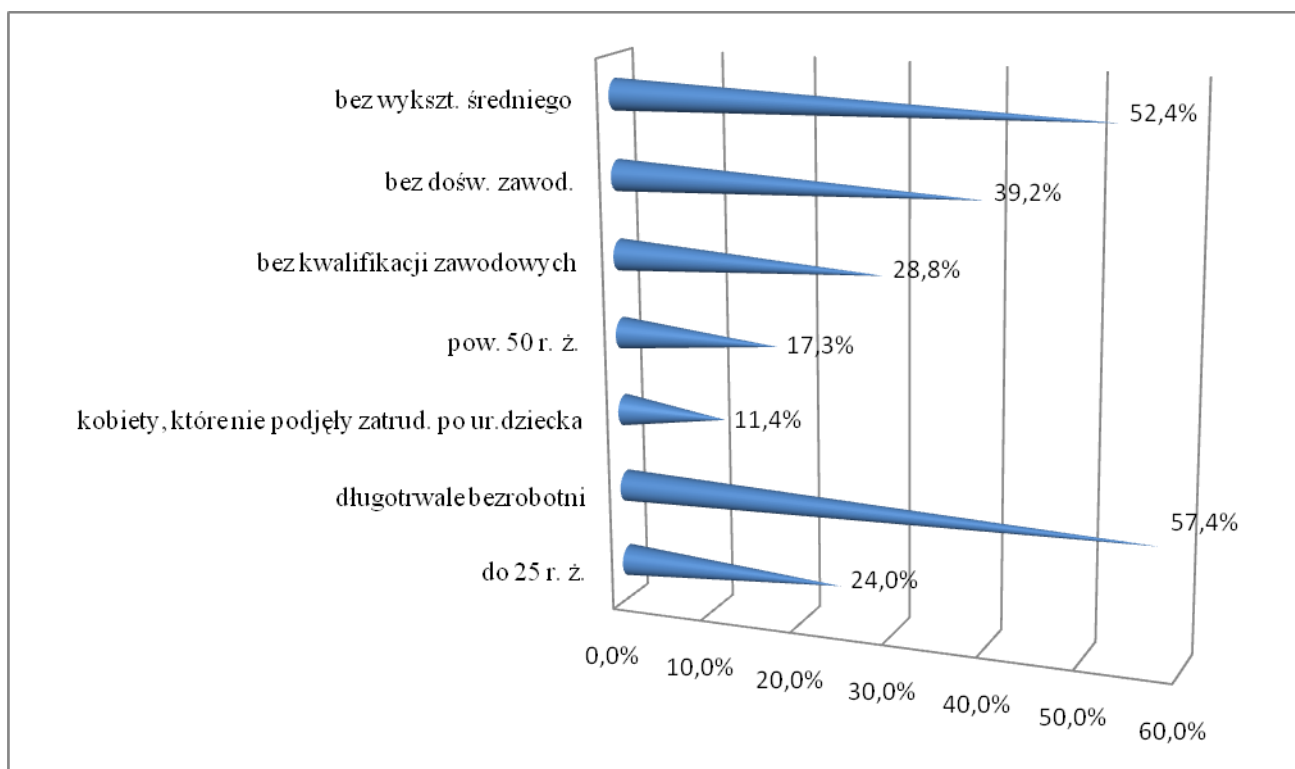
#### Stopa bezrobocia

Wyszczególnienie	31.12.2007 r.	31.12.2008 r.	Spadek /punkty procentowe/
Polska	11,4%	9,5%	1,9
Woj. lubelskie	13,0%	11,3%	1,7
<b>Powiat włodawski</b>	<b>19,4%</b>	<b>19,4%</b>	---

Organem realizującym powiatową politykę rynku pracy jest Samorząd Powiatowy. Zadania wykonuje Powiatowy Urząd Pracy, wchodzący w skład powiatowej administracji zespolonej. PUP we Włodawie obsługuje wszystkie gminy wchodzące w skład powiatu włodawskiego.

Na przestrzeni 2008 roku ponad 4000 osób bezrobotnych i poszukujących zatrudnienia skorzystało z programów realizowanych w PUP we Włodawie. Dwie trzecie środków finansowych tj. ponad 4,5 mln. zł. pochodziło z EFS i rezerw marszałka i ministra pracy. Najliczniejszą grupą klientów PUP pozostają bezrobotni, którzy ze względu na swoją charakterystykę niejednokrotnie znajdują się na marginesie rynku pracy. Są to osoby długotrwale bezrobotne, bezrobotni z niskimi kwalifikacjami, osoby bez doświadczenia zawodowego i osoby starsze. Osobom w najtrudniejszej sytuacji na rynku pracy oferowane być muszą odpowiednio bardziej złożone i czasochłonne usługi wspierające podjęcie i utrzymanie zatrudnienia na otwartym rynku pracy. Istotny dla efektywności udzielanego wsparcia jest dobór metod i instrumentów aktywnych polityk rynku pracy. Korzystając z danych administracyjnych warto pamiętać, że często nie odzwierciedlają one rzeczywistości. Taką wątpliwość można mieć np. w przypadku danych rejestrowych z zakresu liczby osób bezrobotnych. Zdarza się, że bezrobotni widniejący w urzędowych statystykach w rzeczywistości pracują w szarej strefie, a rejestrują się celu uzyskania świadczeń zdrowotnych.

### Udział osób w szczególnej sytuacji na rynku pracy w stosunku do ogółu bezrobotnych w województwie lubelskim ( GRUDZIEŃ 2008)



### 3. Poziom bezrobocie

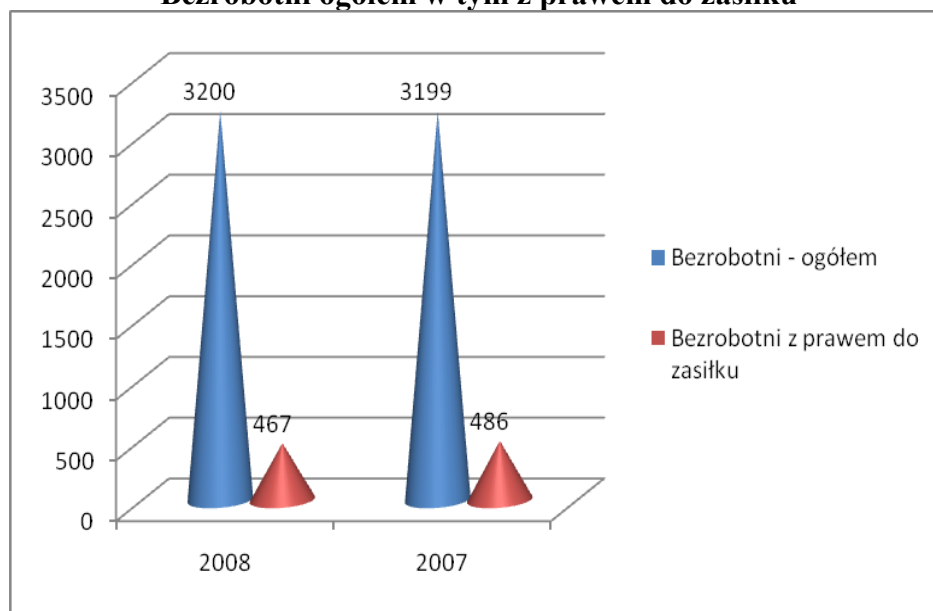
Na koniec grudnia 2008 roku liczba bezrobotnych zarejestrowanych w Powiatowym Urzędzie Pracy we Włodawie wynosiła 3200 osób, w tym 1545 kobiet.

Porównując powyższe dane do analogicznego okresu roku ubiegłego liczba osób bezrobotnych figurujących w rejestrach PUP Włodawa wzrosło tylko o 1 osobę ( XII. 07 r. – 3199 osób ).

#### Liczba bezrobotnych w tym osoby z prawem do zasiłku na przestrzeni lat 2007-2008

Lata	Bezrobotni		Z prawem do zasiłku	
	ogółem	kobiety	ogółem	kobiety
2007	3199	1637	486	149
2008	3200	1545	467	168

### Bezrobotni ogółem w tym z prawem do zasiłku



Powyższy wykres przedstawia stosunek osób zarejestrowanych w PUP we Włodawie do osób bezrobotnych, które posiadają prawo do pobierania zasiłku dla osób bezrobotnych na przestrzeni roku 2007 i 2008. W 2008 roku jedynie 14,6% ogółu bezrobotnych to osoby z prawem do zasiłku, porównując do analogicznego okresu liczba tych osób zmniejszyła się o 0,6% (19 osób).

### Napływ bezrobotnych

Rejestracje	Bezrobotni		Bezrobotni z prawem do zasiłku		Zamieszkali na wsi	
	ogółem	kobiety	ogółem	kobiety	ogółem	kobiety
<b>Ogółem</b>	4400	2191	694	232	2651	1315
Rejestracja po raz pierwszy	747	361	129	44	464	252
Rejestracja po raz kolejny	3653	1830	565	188	2187	1063

Powyższa tabela ukazuje napływ osób bezrobotnych, 83,0% stanowią osoby rejestrujące się po raz kolejny, czyli osoby które figurowały już w rejestrach PUP. Osoby rejestrujące się po raz pierwszy stanowią jedynie 17,0 % ogółu rejestrowanych. Z ogólnej liczby nowo rejestrowanych 15,8 % to osoby, które posiadają prawo do pobierania zasiłku. Z osób nowo rejestrujących się 49,8 % stanowią kobiety, natomiast odsetek kobiet w grupie osób nowo rejestrowanych z prawem do zasiłku to 33,4%. Osoby rejestrujące się w PUP, zamieszkałe na wsi stanowią 60,3 % ogółu nowo rejestrowanych, w grupie tej osoby rejestrujące się po raz drugi – 82,5%. Kobiety zamieszkałe na wsi stanowią – 49,6 % nowo rejestrowanych osób zamieszkałych na wsi.

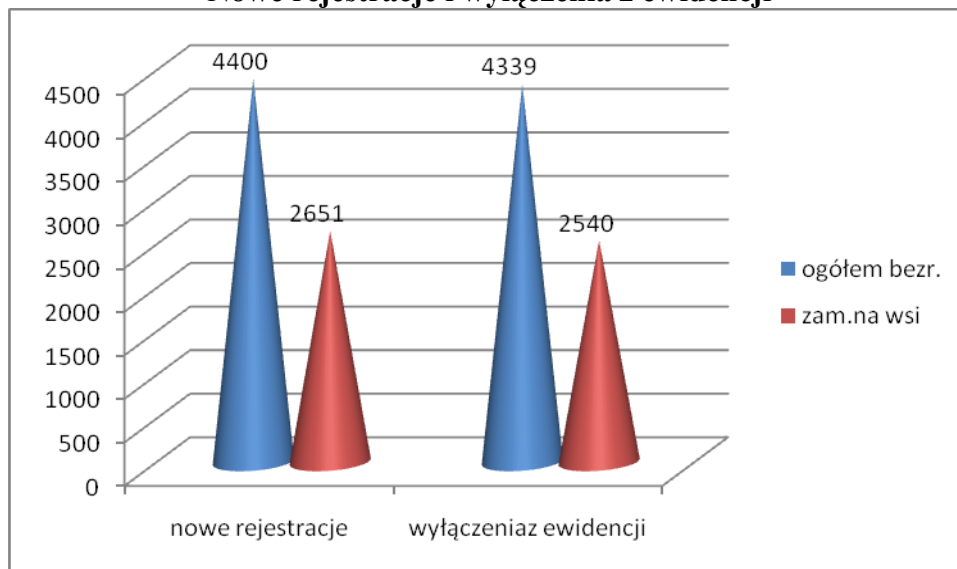
## Wyłączenia z ewidencji

Z ewidencji Powiatowego Urzędu we Włodawie w 2008 roku wyłączonych zostało ogółem 4339 osób, z tego najwięcej osób (1571) wyłączonych zostało z powodu podjęcia pracy. Dość dużym odsetkiem osób, które zostały wyłączone z ewidencji są osoby które nie potwierdziły gotowości do podjęcia pracy (1147 osób, co stanowi 26,4% ogółu wyłączonych z ewidencji).

### Wyłączeni z ewidencji

Wyłączenia z ewidencji	Wyłączeni ogółem		Zamieszkali na wsi	
	Ogółem	Kobiety	Ogółem	Kobiety
<b>Ogółem, z tego</b>	4339	2131	2540	1242
<b>Podjęcia pracy</b>	1571	659	873	349
<b>Nie potwierdzenie gotowości do podjęcia pracy</b>	1147	445	725	300
<b>Dobrowolna rezygnacja</b>	216	142	122	77

### Nowe rejestracje i wyłączenia z ewidencji



Powyższy wykres przedstawia stosunek nowo zarejestrowanych do osób bezrobotnych wyłączonych z ewidencji. Dodatkowo czerwone stożki to wyszczególnienie osób zamieszkałych na wsi. W 2008 roku nowo zarejestrowanych osób było 4400, natomiast osób wyłączonych z ewidencji było jedynie o jedną osobę mniej.

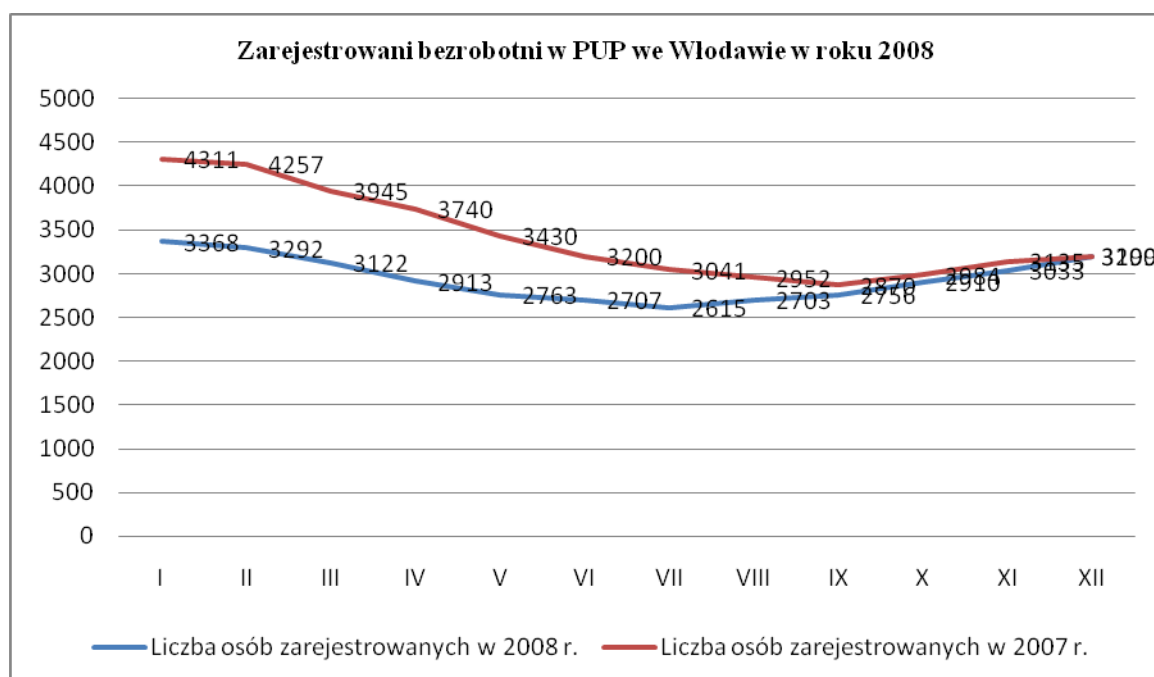
## Stan bezrobocia w powiecie włodawskim

Poniższa tabela przedstawia stopę bezrobocia w poszczególnych miesiącach 2008 roku zarówno w procentach jak i liczbowo (ogółem, w tym kobiety). Stan bezrobocia w poszczególnych miesiącach omawianego roku w powiecie włodawskim przedstawiał się następująco:

Stan bezrobocia w poszczególnych miesiącach  
w powiecie włodawskim 2008r.

Wyszczególnienie		I	II	III	IV	V	VI	VII	VIII	IX	X	XI	XII
<b>Stopa bezrobocia w %</b>		20,1	19,7	18,9	17,8	17,1	16,8	16,3	16,8	17,1	17,9	18,5	19,4
Bezrobotni zarejestrowani	O	3368	3292	3122	2913	2763	2707	2615	2703	2756	2910	3033	3200
	K	1695	1621	1536	1418	1384	1384	1328	1458	1508	1624	1631	1672

Poniższy wykres przedstawia liczbę osób zarejestrowanych w poszczególnych miesiącach roku 2007 i 2008. Jak widać liczba zarejestrowanych osób bezrobotnych na początku roku 2007 była o 943 osoby większa niż w roku 2008. Natomiast liczba tych osób pod koniec porównywanych lat była bardzo do siebie zbliżona.



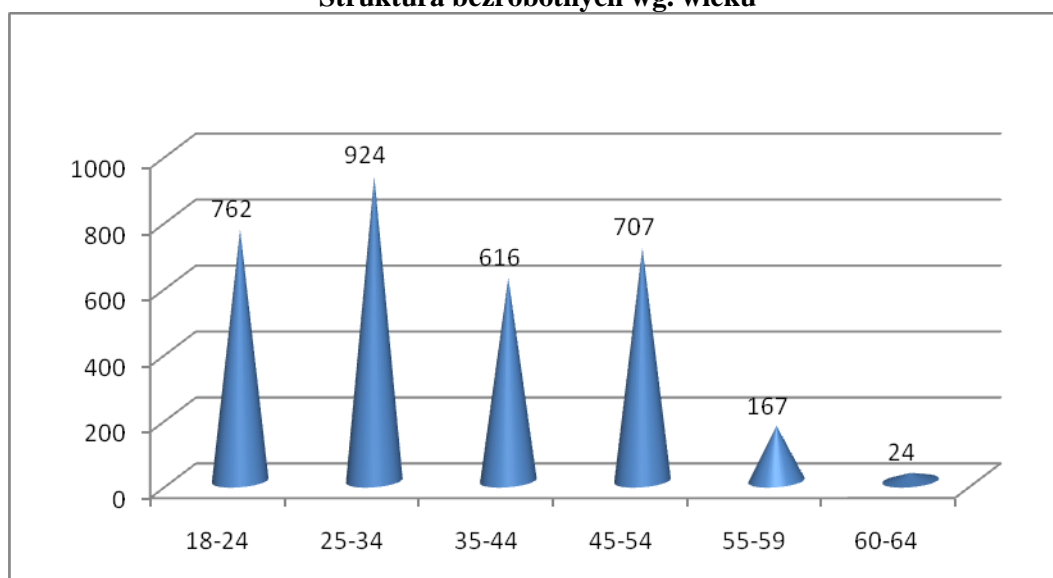
## STRUKTURA BEZROBOCIA

Poniższa tabela i wykres przedstawiają strukturę osób bezrobotnych według wieku. W strukturze osób bezrobotnych zarejestrowanych w Powiatowym Urzędzie Pracy we Włodawie ponad połowę stanowią kobiety (1672, co stanowi 52,25%). Według wieku najczęściej osób bezrobotnych to te, które mieszczą się w przedziale wiekowym od 25 – 34 roku życia. Dotyczy to również kobiet, w tym przedziale wiekowym również jest ich najwięcej. Drugim w kolejności najbardziej licznym przedziałem wiekowym są osoby bardzo młode, które mają od 18 – 24 lat. Najmniej liczną grupę stanowią osoby, które ukończyły 60 rok życia i są to sami mężczyźni.

**Struktura bezrobotnych wg wieku**

Przedziały wiekowe	Ogółem	Kobiety
od 18-24	762	397
od 25-34	924	524
od 35-44	616	352
od 45-54	707	361
od 55-59	167	38
od 60-64	24	0
<b>Razem</b>	<b>3200</b>	<b>1672</b>

**Struktura bezrobotnych wg. wieku**



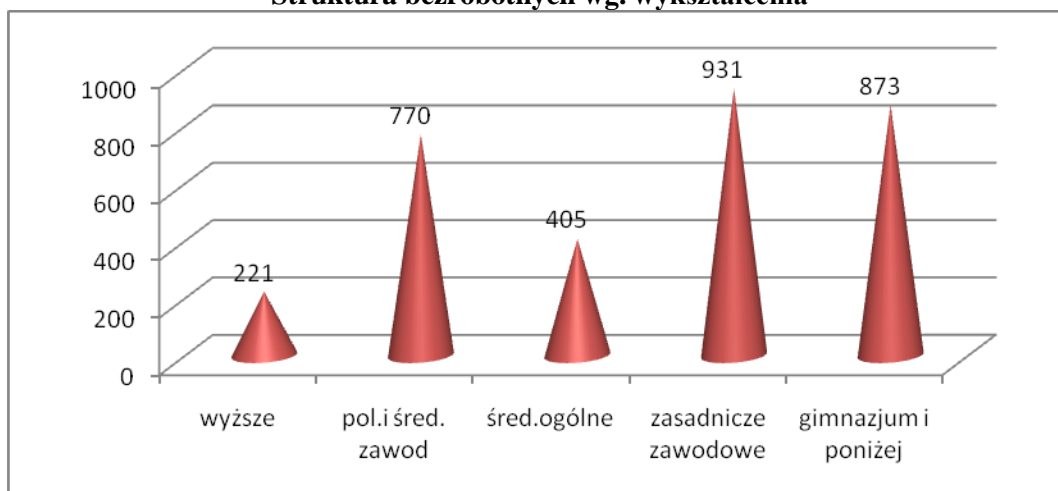
## Struktura bezrobocia wg wykształcenia

Wśród ogółu bezrobotnych zarejestrowanych w PUP we Włodawie największy odsetek stanowią osoby z wykształceniem zasadniczym zawodowym (tj. 29%). Na drugim miejscu są osoby, które posiadają wykształcenie podstawowe i niepełne podstawowe (ok. 27%). Najmniejszy odsetek osób to osoby, które ukończyły studia wyższe (ok. 8% ogółu bezrobotnych).

**Struktura wg wykształcenia**

Przedziały wiekowe	Ogółem	Kobiety
Wyższe	221	136
Policealne i średnie zawodowe	770	412
Średnie ogólnokształcące	405	282
Zasadnicze zawodowe	931	437
Gimnazjalne i poniżej	873	405
<b>razem</b>	<b>3200</b>	<b>1672</b>

**Struktura bezrobotnych wg. wykształcenia**





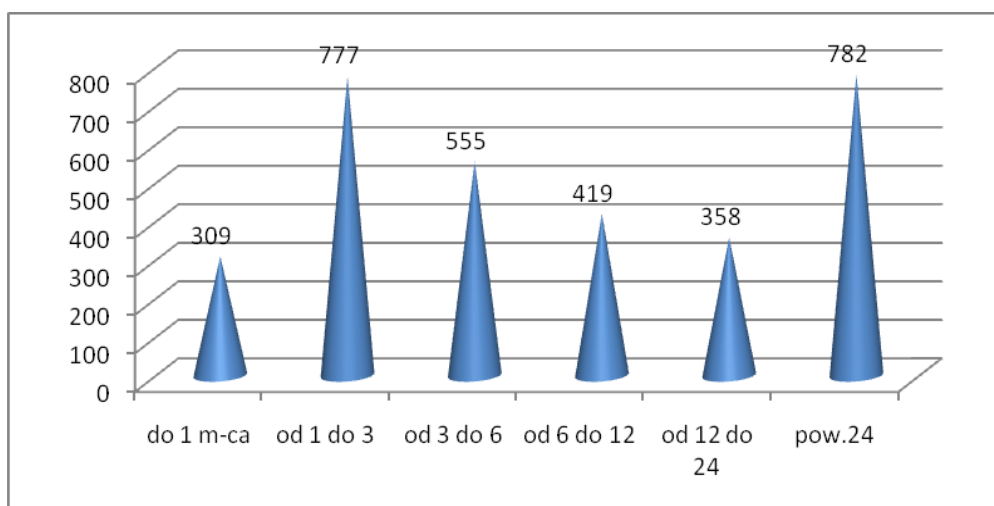
## Struktura bezrobocia wg czasu oczekiwania na pracę

Poniższa tabela i wykres pokazują strukturę bezrobotnych według czasu oczekiwania na pracę, niestety najwięcej osób to osoby długotrwale bezrobotne – ok. 24,4% ogółu (zarejestrowane 24 m-ce i dłużej). Kolejną najliczniejszą grupę stanowią osoby zarejestrowane krótkotrwale, tzn. od 1 do 3 miesięcy, najczęściej są to osoby.

### Struktura wg czasu oczekiwania na pracę

Czas oczekiwania na pracę	Ogółem	Kobiety
do 1 m-ca	309	116
od 1-3 m-cy	777	361
od 3-6 m-cy	555	324
od 6-12 m-cy	419	206
od 12-24 m-cy	358	183
24 m-ce i powyżej	782	482
<b>razem</b>	<b>3200</b>	<b>1672</b>

### Struktura bezrobotnych wg. czasu oczekiwania na pracę



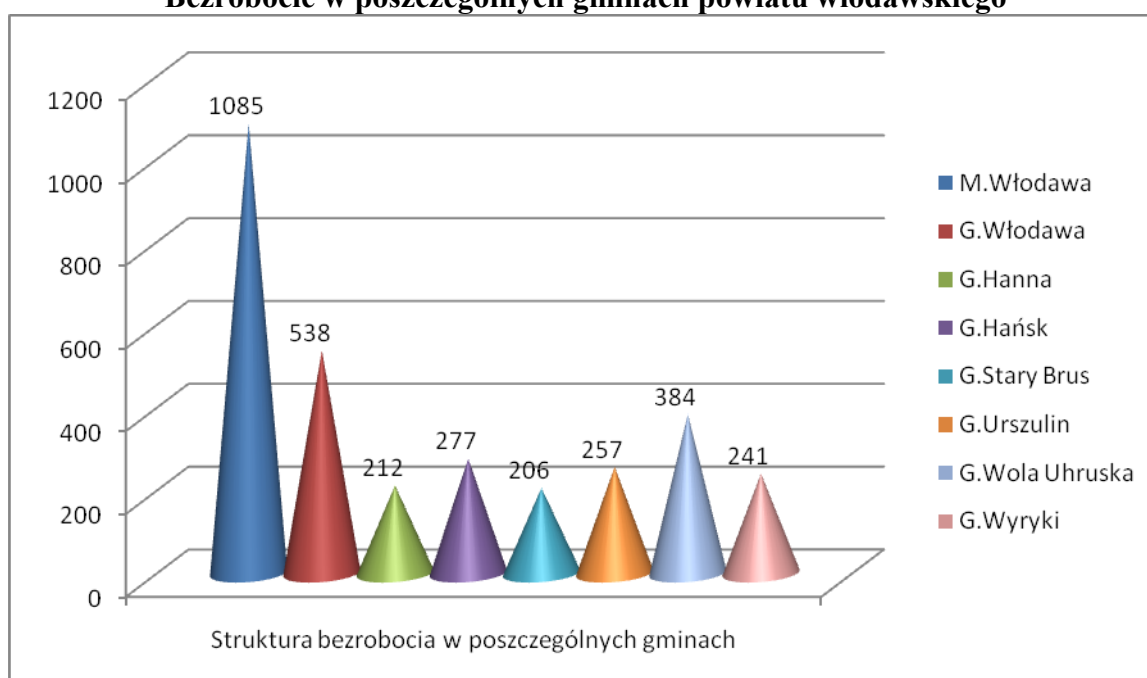
## Struktura bezrobocia w poszczególnych gminach powiatu włodawskiego

Na powiat włodawski oprócz miasta Włodawa, składa się 7 gmin, poniższa tabela i wykres przedstawiają liczbę osób bezrobotnych w poszczególnych gminach. Najwięcej osób bezrobotnych zarejestrowanych pochodzi z miasta i gminy Włodawa, natomiast najmniej osób bezrobotnych to mieszkańcy gminy Hanna.

### Struktura bezrobocia w gminach według stanu na dzień 31.12.2008 r. przedstawiała się następująco:

Gmina	Liczba bezrobotnych		Osoby z prawem do zasiłku	
	ogółem	kobiety	ogółem	kobiety
M. Włodawa	1085	585	178	69
G. Włodawa	538	302	83	38
G. Hanna	212	100	24	8
G. Hańsk	277	137	42	12
G. Stary Brus	206	91	31	11
G. Urszulin	257	126	29	8
G. Wola Uhruska	384	204	47	11
G. Wiryki	241	129	33	11
<b>razem</b>	<b>3200</b>	<b>1545</b>	<b>467</b>	<b>168</b>

### Bezrobocie w poszczególnych gminach powiatu włodawskiego



Kolejna tabela dotyczy również osób bezrobotnych z podziałem na poszczególne gminy i dodatkowo wyszczególnione zostały osoby z podziałem na okres pozostawania bez pracy.

### **Struktura bezrobotnych wg. czasu oczekiwania na pracę w poszczególnych gminach**

<b>Gmina</b>	<b>Staż bezrobocia do 1 m-ca</b>	<b>Staż bezrobocia 1-3 m-cy</b>	<b>Staż bezrobocia 3-6 m-cy</b>	<b>Staż bezrobocia 6-12 m-cy</b>	<b>Staż bezrobocia 12-24 m-cy</b>	<b>Staż bezrobocia pow 24 m-ca</b>
<b>M.Włodawa</b>	113	281	198	155	122	216
<b>G.Włodawa</b>	59	159	104	54	57	105
<b>G.Hanna</b>	25	36	47	33	23	48
<b>G.Hańsk</b>	33	78	41	32	28	65
<b>G.Stary Brus</b>	11	52	27	26	24	66
<b>G.Urszulin</b>	20	50	42	38	17	90
<b>G.Wola Uhruska</b>	32	67	65	47	50	123
<b>G.Wyryki</b>	16	54	31	34	37	69

### **Osoby w szczególnej sytuacji na rynku pracy**

Spośród osób bezrobotnych wyróżnia się, osoby w szczególnej sytuacji na rynku pracy, są to:

- 1) bezrobotni do 25 roku życia,
- 2) bezrobotni długotrwale lub kobiety, które nie podjęły zatrudnienia po urodzeniu dziecka,
- 3) bezrobotni powyżej 50 roku życia,
- 4) bezrobotni bez kwalifikacji zawodowych, bez doświadczenia zawodowego lub bez wykształcenia średniego,
- 5) bezrobotni samotnie wychowujących co najmniej jedno dziecko do 18 roku życia,
- 6) bezrobotni, którzy po odbyciu kary pozbawienia wolności nie podjęli zatrudnienia,
- 7) bezrobotni niepełnosprawni.

## Osoby w szczególnej sytuacji na rynku pracy w latach 2007-2008

Kategorie	Osoby w szczególnej sytuacji na rynku pracy (z ogółem)			
	2008		2007	
	ogółem	kobiety	ogółem	kobiety
Do 25 roku życia	762	397	751	390
Długotrwale bezrobotne	1880	1062	2100	1166
Powyżej 50 roku życia	558	215	554	208
Bez kwalifikacji zawodowych	850	535	1273	659
Samotnie wychowujące co najmniej jedno dziecko do 18 r. ż	226	200	116	107
Niepełnosprawni	65	18	65	18

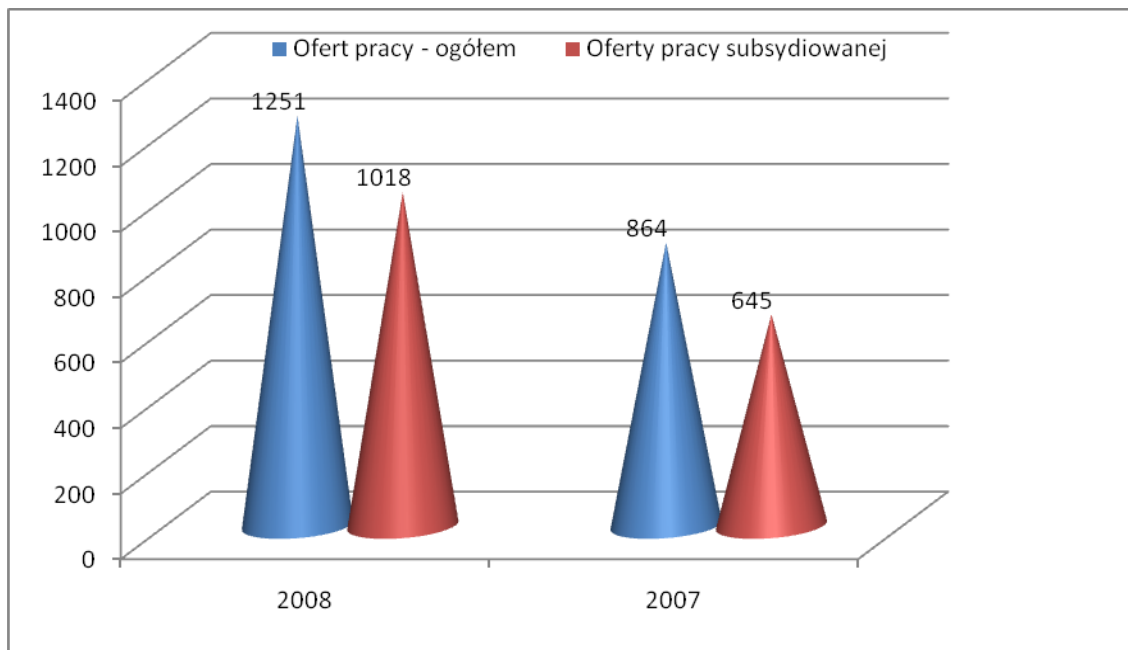
## Rozdział II Realizacja zadań na rzecz łagodzenia skutków bezrobocia.

### Pośrednictwo pracy

PUP we Włodawie pozyskał 1251 ofert pracy. Z tego: pracy stałej - 180 ofert oraz ofert pracy na czas określony (czasowa, sezonowa) – 1071. Odnotowano wzrost ofert pracy w porównaniu do 2007r.

Najwięcej ofert pracy było w zawodach:

- ✓ pracownik budowlany,
- ✓ sprzedawca,
- ✓ pracownik gospodarczy,
- ✓ przedstawiciel handlowy,
- ✓ barman/kelner,
- ✓ pracownik ochrony,
- ✓ pomoc kuchenna,
- ✓ mechanik samochodowy,
- ✓ ślusarz,
- ✓ elektryk.



**Wyłączenia z ewidencji z różnych przyczyn przedstawiały się następująco:**

Przyczyny wyłączenia z ewidencji	2008		2007	
	ogółem	kobiety	ogółem	kobiety
Podjęcia pracy	1571	659	1696	722
z tego:				
Praca sezonowa i krótkookresowa	1192	537	1436	618
Prace interwencyjne	69	41	66	45
Roboty publiczne	130	22	51	3
Refundacja stworzenia dodatkowych miejsc pracy	60	39	46	16
Staże	456	303	420	285
Przygotowania zawodowe	370	304	359	252
Dotacje	83	31	57	24

## Usługi EURES

Usługi EURES polegają na:

- 1) udzielaniu bezrobotnym i poszukującym pracy pomocy w uzyskaniu odpowiedniego zatrudnienia zgodnie z prawem swobodnego przepływu pracowników w Unii Europejskiej;
- 2) udzielaniu pracodawcom pomocy w pozyskaniu pracowników o poszukiwanych kwalifikacjach zawodowych;
- 3) inicjowaniu i organizowaniu kontaktów bezrobotnych i poszukujących pracy z pracodawcami;
- 4) informowaniu o sytuacji na rynkach pracy, z uwzględnieniem występujących tam zawodów deficytowych i nadwyżkowych;

- 5) przeciwdziałaniu i zwalczaniu pojawiających się przeszkód w mobilności w dziedzinie zatrudnienia;
- 6) informowaniu pracowników publicznych służb zatrudnienia oraz związków zawodowych i organizacji pracodawców o usługach EURES;
- 7) inicjowaniu projektów o zasięgu międzynarodowym i zarządzaniu nimi.

Pracownik zatrudniony na stanowisku ds. usług EURES gromadził informacje o warunkach życia i pracy w krajach Unii Europejskiej oraz udzielał porad zgłaszającym się osobom bezrobotnym i poszukującym pracy zainteresowanym podjęciem pracy za granicami Polski. Przekazywane były oferty pracy za granicą oraz udzielana była pomoc przy wypełnianiu CV do pracodawcy zagranicznego.

✓ Liczba krajowych ofert pracy wpisanych do rejestru ofert pracy EURES – 13

✓ Liczba ofert pracy zagranicznej umieszczonych na tablicy ogłoszeń EURES - 131  
Zarejestrowanych zostało ponadto 239 oświadczeń pracodawców polskich o zamiarze powierzenia pracy cudzoziemcowi- obywatelom Białorusi, Rosji lub Ukrainy.

**W ramach międzynarodowego pośrednictwa pracy EURES w 2008 roku występowały oferty pracy w następujących krajach i zawodach:**

**Hiszpania:** kierownik zespołu, pracownik magazynowy, technik ortopeda, technik maszyn typu VENDIG, mechanik brygadzysta, malarz konstrukcji okrętowych, monter, magazynier operator koparki pionowej CNC, frezer – wytaczacz , elektryk, mechanik, metalurg, kreślarz, blacharz samochodowy, mechanik samochodowy, specjalista ds. księgowości i finansów, pakowacz warzyw, inżynier elektronik, animator czasu wolnego, zbior malin i truskawek, pracownik supermarketu.

**Austria:** specjalista ds. sprzedaży.

**Cypr:** ratownik, pomoc kuchenna, pokojówka, ogrodnik, kelner, kucharz, konserwator techniczny, animator czasu wolnego, pracownik basenu, cukiernik, pracownik piekarni, piekarz, technik radiolog, sprzątaczką, operator maszyn formujących, monter instalacji wentylacyjnych i klimatyzacyjnych, monter konstrukcji stalowych, masażysta, glazurnik, elektromonter urządzeń dźwignicowych.

**Francja:** pielęgniarz/pielęgniarka, pracownik zbioru tytoniu, kucharz.

**Irlandia Północna:** pokojówka, opiekun osób starszych i niepełnosprawnych, spawacz MIG, pracownicy wypożyczalni video, pielęgniarka, pracownik restauracji McDonalds, technik farmaceuta.

**Czechy:** przedstawiciel handlowy.

**Estonia:** garbarz

**Dania:** pracownicy sezonowi

**Finlandia:** lekarz ogólny, lekarz okulista, osoby sprzątające, pracownicy obróbki metalu, spawacz MIG, spawacz TIG, spawacz metali, inżynier budowy maszyn.

**Holandia:** hydraulik, pracownik w ogrodnictwie, mechanik maszyn rolniczych,

**Malta:** operator maszyn do składania papieru, informatyk, geodeta lądowy.

**Niemcy:** technik dentystyczny, kierownik budowy, kierowca maszyn budowlanych, operator koparki, kierowca ciężarówki, robotnik drogowy, spawacz, inżynier – konsultant, elektroinstalator, asystent ds. sprzedaży.

**Norwegia:** praca w gospodarstwie rolnym, inżynier mechanik.

**Słowenia:** kelnerka, glazurnik.

**Szwecja:** zbiór truskawek/ogórków, pracownicy oczyszczalni odlewów, modelarz odlewniczy, formierz/rdzeniarz, pracownicy leśni.

**Wielka Brytania:** praca w sektorze rolniczym, magazynier, wykrawacz, uzupełnianie towarów na półkach sklepowych, pracownik rolny/pakowacz, operator wózka widłowego, pracownicy pralni chemicznej, osoby do pracy letniej w ogrodnictwie, kierowca traktora, inspektor weterynaryjny, kierowca furgonetki, pokojówka, pracownik produkcji, opiekun społeczny, obsługa klienta na lotnisku, kierowca autobusu.

**Włochy:** opiekun osób starszych i niepełnosprawnych

### **Organizacja szkoleń.**

W 2008 roku na szkolenia grupowe w ramach Funduszu Pracy skierowano 90 osób bezrobotnych. Wśród szkoleń grupowych były to:

- ABC przedsiębiorczości – 20 osób, z tego 1 osoba niepełnosprawna,
- Księgowość komputerowa – 10 osób,
- Obsługa komputera – 10 osób,
- Magazynier z obsługą kasy fiskalnej, komputera i wózka widłowego – 10 osób,
- Magazynier z obsługą komputera, kasy fiskalnej i HACCP – 10 osób,
- Sprzedawca z obsługą komputera, kasy fiskalnej i HACCP – 10 osób,
- Opiekunka dzieci, osób starszych i niepełnosprawnych – 10 osób, z tego 1 osoba niepełnosprawna,
- Nowoczesne wykańczanie wnętrz – 10 osób.

✓ Zwrot kosztów dojazdu na szkolenia otrzymało 35 osób

W 2008 roku na szkolenia grupowe w ramach **Europejskiego Funduszu Społecznego** skierowano 110 osób bezrobotnych. Wśród szkoleń grupowych były to:

- ABC przedsiębiorczości
- Sprzedawca z obsługą komputera, kasy fiskalnej i HACCP
- Opiekunka dzieci, osób starszych i niepełnosprawnych ,
- Spawanie w osłonie CO2 mag 135 ,
- Operator koparko – ładowarki ,
- Drwal – operator pilarki

### **Szkolenia grupowe dla osób bezrobotnych niepełnosprawnych w roku 2008:**

1. Obsługa komputera w zakresie rozszerzonym (projektowanie stron www, grafika komputerowa)
2. Obsługa komputera w zakresie podstawowym MS Office (Word, Excel, Power Point, Internet)
3. Ogrodnik terenów zieleni

## Szkolenia indywidualne

W 2008 roku na szkolenia indywidualne skierowano 30 osób bezrobotnych. W ramach szkoleń indywidualnych osoby bezrobotne skierowano na następujące rodzaje szkoleń:

- Drwal – operator pilarki
- Operator koparko – ładowarki
- Prawo jazdy kat.C
- Prawo jazdy kat. CE
- Prawo jazdy kat.D
- Operator koparki jednoznaczyniowej
- Napełnianie zbiorników LPG
- Przewóz osób
- Fryzjer z egzaminem czeladniczym
- Pracownik ochrony fizycznej II – go stopnia w zakresie rozszerzonym
- Przewóz rzeczy – kurs podstawowy
- Szkolenie podstawowe strażaka jednostki ochrony przeciwpożarowej
- Palacz kotłów CO
- Operator obrabiarek sterowanych numerycznie
- Kurs kwalifikacyjny szeregowych PSP

## Poradnictwo zawodowe i informacja zawodowa

Doradcy zawodowi zatrudnieni w Urzędzie Pracy udzielają fachowej pomocy osobom bezrobotnym i poszukującym pracy, dotyczącej wyboru zawodu lub kierunku przekwalifikowania. Pomoc doradcza świadczona jest również na rzecz pracodawców - pozwala na właściwy dobór kadr na stanowiska wymagające szczególnych predyspozycji czy umiejętności.

*Poradami indywidualnymi* objęto w 2008 roku ogółem 1424 osób bezrobotnych, z czego 96 to osoby zarejestrowane jako poszukujące pracy. Z tego według kategorii osób będących w szczególnej sytuacji na rynku pracy:

- ✓ bezrobotni do 25 lat
- ✓ bezrobotnych powyżej 50 r.ż.
- ✓ bezrobotni o czasie pozostawania bez pracy do 6 m-cy
- ✓ bezrobotnych o czasie pozostawania bez pracy powyżej 12 miesięcy
- ✓ niepełnosprawni

W ramach *poradnictwa grupowego* zorganizowano 34 spotkania, w których uczestniczyło 698 osób, z czego 29 to osoby poszukujące pracy. Z tego według kategorii osób będących w szczególnej sytuacji na rynku pracy:

- ✓ bezrobotni do 25 lat
- ✓ bezrobotnych powyżej 50 r.ż.
- ✓ bezrobotni o czasie pozostawania bez pracy do 6 m-cy
- ✓ bezrobotnych o czasie pozostawania bez pracy powyżej 12 miesięcy
- ✓ niepełnosprawni

Jedną z usług poradnictwa zawodowego jest przeprowadzanie *badania testowych*, z takich badań w roku 2008 skorzystało 50 osób bezrobotnych.



W 2008 roku zgłosiło się do doradców zawodowych 93 osoby bezrobotne w celu uzyskania *informacji* dotyczących:

- ✓ informacji o zawodach oraz drogach kształcenia lub podnoszenia kwalifikacji zawodowych na studiach wyższych, w formach szkolnych i na kursach,
- ✓ informacji, pomocy w napisaniu listu motywacyjnego lub życiorysu zawodowego, otrzymania wzoru podania o pracę czy cv itp,
- ✓ informacji o możliwościach pracy w zawodach dopuszczonych ze względu na dany rodzaj niepełnosprawności,
- ✓ informacji na temat aktualnej sytuacji, trendach na rynku pracy.

Ponadto w ramach *grupowej informacji zawodowej* zorganizowano 35 spotkań, w których łącznie wzięło udział 686 osób (641 osób bezrobotnych i 45 osób poszukujących pracy).

#### **Usługi poradnictwa zawodowego w latach 2007-2008**

<b>Usługi w ramach poradnictwa zawodowego</b>	<b>2007</b>	<b>2008</b>
Porady indywidualne	578	1424
Porady grupowe (liczba osób)	417	698
Informacja zawodowa indywidualna	155	93
Informacja zawodowa grupowa (liczba osób)	0	686
Badania testowe	82	50

W roku 2008 doradcy zawodowi udzielili pomocy 7 pracodawcom w doborze kandydatów do pracy.

#### **Klub pracy**

W 2008 roku w Klubie Pracy odbyło się 5 szkoleń w ramach których uczestniczyło 46 osób. Natomiast z zajęć aktywizacyjnych w ramach Klubu skorzystało ogółem 71 osób.

#### **Prace interwencyjne**

W PUP we Włodawie w 2008 roku zorganizowano 57 miejsc prac interwencyjnych. Najwięcej miejsc pracy zorganizowano w SP ZOZ we Włodawie.

Zestawienie pracodawców, z którymi zawarto umowy dotyczące organizacji prac interwencyjnych w 2008 roku

L. p	Pracodawca
1.	GIMNAZJUM z oddziałami przysposabiającymi do pracy we Włodawie
2.	Zakład Remontowo-Budowlany w Susznie Janusz Czycza
3.	FHU „HALUS” w Urszulinie Barbara Myć
4.	Zespół Szkoły Podstawowej i Przedszkola w Hańsku
5.	Starostwo Powiatowe we Włodawie
6.	SP ZOZ Włodawa
7.	SP ZOZ Gruźlicy i chorób Płuc w Adampolu
8.	FPH „ALLEIN” Bogdan Radwański Zwoleń Filia w Hannie
9.	FHU „AGA” we Włodawie Grzegorz Stupka
10.	Firma Handlowa „EURO-BIZNES – COMERCIANTE” Spółka Cywilna we Włodawie
11.	Miejskie Przedszkole Integracyjne we Włodawie
12.	Gminny Ośrodek kultury w Hańska
13.	Urząd Gminy w Wyrkach
14.	Urząd Gminy we Włodawie
15.	Urząd Gminy w Starym Brusie
16.	PPHU „PRO-MET” we Włodawie
17.	FHPU „SLAWEX” we Włodawie
18.	Urząd Miejski we Włodawie
19.	Spółka Wodno-Ściekowa w Korolówce
20.	Zespół Szkół Szkoła Podstawowa w Woli Uhruskiej
21.	Zakład UPT Mariusz Świeca Hańsk
22.	EFS „ETERNA” s.c. w Woli Uhruskiej N. :Polak, R. Misiurska

Zestawienie pracodawców, z którymi zawarto umowy dotyczące organizacji prac interwencyjnych oraz refundacji przedsiębiorcy koszty wyposażenia lub doposażenia stanowiska pracy dla skierowanych do tych prac bezrobotnych w 2008 roku.

Lp.	Pracodawca
1	Spółdzielnia Pracy „UNIA” we Włodawie
2	„PI-GAST” s.c. B. J. Włodarczyk we Włodawie
3	PW „ELRO” R. Kral Orchówek
4	FHU „INSEL” Cz. Ulaniuk we Włodawie
5	Zakład Krawiecki „MARIA” M. Tomaszewicz we Włodawie

## Roboty publiczne

W 2008 roku w Powiatowym Urzędzie Pracy zorganizowano 113 miejsc pracy w ramach robót publicznych, z czego 77 w ramach programów specjalnych - regionalnych. Na zorganizowane miejsca pracy zostało skierowanych 127 osób, z czego 124 osoby podjęły pracę w ramach robót publicznych. Zadania w ramach robót publicznych dotyczyły głównie zakresu prac związanych z utrzymaniem porządku na terenie gmin, prac melioracyjnych i budowlanych.

Zestawienie pracodawców z którymi zawarto umowy dotyczące organizacji robót publicznych w 2008 roku w ramach Funduszu Pracy

Lp.	Pracodawcy, z którymi zawarto umowy dotyczące organizacji robót publicznych
1.	Urząd Gminy w Wyrkach
2.	Urząd Gminy w Hannie
3.	Urząd Gminy we Włodawie
4.	Urząd Gminy w Starym Brusie
5.	Urząd Gminy w Hańsku

Zestawienie pracodawców, z którymi zawarto umowy dotyczące robót publicznych w ramach Programu „Eko-Drogi” w 2008 roku

Lp.	Pracodawcy, z którymi zawarto umowy dotyczące organizacji EKO - DRÓG
1.	Urząd Gminy w Starym Brusie
2.	Urząd Gminy we Włodawie
3.	Urząd Gminy w Woli Uhruskiej
4.	Urząd Gminy w Urszulinie
5.	Urząd Gminy w Hańsku
6.	Urząd Gminy w Hannie

Zestawienie pracodawców, z którymi zawarto umowy dotyczące robót publicznych w ramach Programu „RZEKI III” w 2008 roku

Lp.	Pracodawcy, z którymi zawarto umowy dotyczące organizacji „RZEKI III”
1.	Urząd Gminy w Starym Brusie
2.	Urząd Gminy w Urszulinie (Gminny Zakład Usług Komunalnych Sp. a o.o.)
3.	Urząd Gminy w Hannie
4.	Gminna Spółka Wodna w Starym Brusie
5.	Gminna Spółka Wodna w Sosnowicy
6.	Urząd Gminy w Hannie

## Prace społecznie użyteczne

W 2008 roku w porozumieniu z ośrodkami opieki społecznej zorganizowaliśmy 55 miejsc prac społecznie użytecznych, a skierowaliśmy do ich odbywania 90 osób korzystających z pomocy społecznej.

Zestawienie pracodawców, z którymi zawarto umowy dotyczące prac społecznie użytecznych w 2008 roku

Lp.	Pracodawcy, z którymi zawarto umowy dotyczące organizacji prac społecznie użytecznych
1.	Gmina Włodawa
2.	Gmina Stary Brus
3.	Gmina Miejska Włodawa
4.	Gmina Hańsk
5.	Gmina Urszulin
6.	Gmina Wola Uhruska

### Staże zatrudnieniowe

Staż – oznacza to nabywanie przez bezrobotnego umiejętności praktycznych do wykonywania pracy przez wykonywanie zadań w miejscu pracy bez nawiązania stosunku pracy z pracodawcą.

Zestawienie zawartych umów dotyczących organizacji stażu w miejscu pracy w ramach projektów: „Moje Pierwsze Doświadczenie”, „Staż Droga Do Zatrudnienia”, „Samorządowiec”, „Gospodarstwo Rolne” za rok 2008r.

Lp.	Pracodawca
1	Firma Handlowo-Usługowa „KABAR” we Włodawie
2	Firma Handlowo-Usługowa „MOTOBAZA” w Susznie
3	Gospodarstwo Wielobranżowe D. Kłoc we Włodawie
4	Przedsiębiorstwo Usługowo-Produkcyjne Sp. z o.o. w Hańsku
5	P.H.U. Apteka Centrum we Włodawie
6	„e.bit” Centrum Komputerowe we Włodawie
7	PPHU „MIRSTAL” Zakład Produkcyjny w Zaświatyczach
8	„RETOS” J. Skibiński w Sławatyczach
9	PHU „MARTEX” w Hańsku
10	P. W. EKSPORT-IMPORT”-„DREWMAR” w Orchówku
11	Firma Handlowa „PG - AGAT” we Włodawie
12	ARiMR Biuro Powiatowe we Włodawie
13	Kwiaciarnia „CENTRUM” – K. Walczuk we Włodawie
14	Gospodarstwo Doświadczalne w Uhrusku
15	F.H.U. „HANDBUD” Sp. J. we Włodawie
16	Zakład Produkcyjno-Handlowy „JAKOL” w Cycowie
17	„FENIKS” Usługi Pogrzebowe we Włodawie
18	„Punkt Sprzedaży Kwiatów Ogrodnictwo” w Chełmie
19	RTV ASTRO AGD- Sklep we Włodawie
20	Sklep Spożywczo-Przemysłowy „NADBUŻANKA” w Woli Uhruskiej
21	FHPU „SLAWEX” Sklep Nr 5 w Żukowie
22	PHU „MONTER” M. Łubkowski w Woli Uhruskiej
23	PPHU „GRAMAR” Sp. z o.o. we Włodawie
24	„Twój Dom”- Zarządzanie Nieruchomościami we Włodawie
25	„Usługi Fryzjerskie”- A. Sawczuk we Włodawie
26	Pośrednictwo Ubezpieczeń w Hannie
27	Firma Handlowo Usługowa „IWEX” we Włodawie
28	Sklep Audio-Video „ELMAG” we Włodawie
29	Biuro Senatorskie we Włodawie

30	Urząd Pocztowy we Włodawie
31	Prokuratura Rejonowa we Włodawie
32	Spółdzielnia Pracy „UNIA” we Włodawie
33	Sklep Zoologiczno-Przemysłowy W. Młynarczyk we Włodawie
34	Urząd Gminy w Urszulinie
35	Regionalny Ośrodek Polityki Społecznej w Lublinie
36	Firma Handlowa „KAROLA” w Hańsku
37	Ośrodek Sportu i Rekreacji we Włodawie
38	Specjalny Ośrodek Szkolno-Wychowawczy we Włodawie
39	Urząd Miejski we Włodawie
40	Urząd Gminy w Wrykach
41	Sąd Rejonowy we Włodawie
42	KRUS - Placówka Terenowa we Włodawie
43	Poradnia Psychologiczno-Pedagogiczna we Włodawie
44	Urząd Gminy w Hannie
45	Włodawski Dom Kultury we Włodawie
46	Gminny Zakład Usług Komunalnych Urzędu Gminy we Włodawie
47	NSZZ „SOLIDARNOŚĆ” Ziemi Włodawskiej
48	SP ZOZ we Włodawie
49	Szkoła Podstawowa w Różance
50	Starostwo Powiatowe we Włodawie
51	Dom Pomocy Społecznej „SENIOR” w Różance
52	Muzeum Pojezierza Łęczyńsko - Włodawskiego
53	Zespół Szkół w Wrykach
54	ZUS w Biłgoraju-Biuro Terenowe we Włodawie
55	Miejski Ośrodek Pomocy Społecznej we Włodawie
56	Gminny Ośrodek Pomocy Społecznej w Hańsku
57	Zespół Szkół Zawodowych Nr 1 i II Liceum Ogólnokształcące we Włodawie
58	Przedszkole Miejskie Nr 1 we Włodawie
59	Gminny Ośrodek Kultury w Hańsku
60	Młodzieżowy Dom Kultury we Włodawie
61	Bank Spółdzielczy Parczew o/Włodawa
62	Bank Spółdzielczy w Cycowie o/Urszulin
63	Gospodarstwo Rolne T. Pawluk we Włodawie M-ce odbywania stażu Różanka
64	Gospodarstwo Rolne M. Kwietniewski w Hannie
65	Gospodarstwo Rolne E. Olesiejko w Różance
66	Gospodarstwo Rolne J. Staszewski w Wrykach
67	Gospodarstwo Rolne Teresy i Marcina Korszeń w Wrykach
68	Gospodarstwo Rolne K. Kula w Wielkopolu
69	Gospodarstwo Rolne A. Górka w Woli Wereszczyńskiej
70	Muzeum Chełmskie w Chełmie
71	Spółdzielnia Mieszkaniowa w Hańsku
72	Miejskie Przedsiębiorstwo Gospodarki Komunalnej we Włodawie
73	Powiatowy Urząd Pracy we Włodawie
74	Szkoła Podstawowa w Kaplonosach
75	Urząd Gminy we Włodawie
76	Hotelik i Restauracja „PODKOWA” L. Czerniak we Włodawie
77	Firma Handlowo- Usługowa ‘KACPRZAK” we Włodawie
78	Przedsiębiorstwo Handlowo- Usługowe „ROMEX” w Woli Uhruskiej
79	Gminna Biblioteka Publiczna w Wrykach

Zestawienie zawartych umów dotyczących organizacji stażu w miejscu pracy w ramach projektu EFS „Aktywizacja zawodowa drogą do zatrudnienia”  
za rok 2008r.

Lp.	Pracodawca
1	Starostwo Powiatowe we Włodawie
2	Rejon Dróg Wojewódzkich we Włodawie
3	Agencja Restrukturyzacji i Modernizacji we Włodawie
4	Salon PLUS SA we Włodawie
5	PROFIT Centralne Biuro Kredytowe w Lublinie
6	Muzeum Pojezierza Łęczyńsko - Włodawskiego
7	Urząd Skarbowy we Włodawie
8	Sąd Rejonowy we Włodawie
9	Inspekcja Weterynaryjna we Włodawie
10	Miejska Biblioteka Publiczna we Włodawie
11	Szkoła Podstawowa Nr 2 we Włodawie
12	Specjalny Ośrodek Szkolno-Wychowawczy we Włodawie
13	Gminna Biblioteka Publiczna w Wyrkach
14	Urząd Gminy w Hannie
15	I Liceum Ogólnokształcące we Włodawie
16	Bank Spółdzielczy w Cycowie
17	Urząd Gminy w Woli Uhruskiej
18	Gminny Ośrodek Sportu i Rekreacji w Woli Uhruskiej
19	Publiczne Gimnazjum Nr 1 we Włodawie
20	EKO-GEO Consulting w Lublinie
21	Poleski Park Narodowy w Urszulinie
22	Komenda Powiatowa Policji we Włodawie
23	Urząd Pocztowy we Włodawie
24	Włodawski Dom Kultury we Włodawie
25	Urząd Gminy w Hańsku
26	Apteka I. Bójko we Włodawie
27	„EURO-PART” Biuro Finansowo-Doradcze we Włodawie
28	Przedszkole Miejskie Nr 1 we Włodawie
29	Sklep Wielobranżowy „TOLA” we Włodawie
30	Powiatowy Urząd Pracy we Włodawie
31	Firma Handlowo-Usługowa „KACPRZAK” we Włodawie
32	Publiczne Gimnazjum Nr 2 we Włodawie
33	Urząd Miejski we Włodawie
34	Zespół Szkół w Urszulinie
35	Urząd Gminy w Starym Brusie
36	Doradztwo Rolnicze P. Katarzyński we Włodawie
37	Urząd Gminy we Włodawie
38	Sklep Spożywczo-Przemysłowy w Wereszczynie
39	Gminna Biblioteka Publiczna w Urszulinie
40	Tkaniny i Dodatki Krawieckie we Włodawie
41	Wojskowa Komenda Uzupełnień w Lublinie
42	Zakład Produkcyjno-Handlowy „JAKOL” w Urszulinie
43	NZOZ „ANIMED” Ośrodek Zdrowa Rodzina w Urszulinie
44	NZOZ Przychodnia Medycyny Rodzinnej „Zdrowa Rodzina” we Włodawie
45	„GRZEGORCZYK” w Urszulinie
46	Artystyczne Zdobienie Szklą P.P.H.U. „JADWIGA” w Dubecznie
47	Pracownia Złotnicza „BŁAŻEJ” we Włodawie
48	Zarząd Dróg Powiatowych we Włodawie
49	Produkcja Pieczywa-Handel w Hańsku-Sklep Spożywczo-Przemysłowy w Macoszynie
50	Firma Handlowo-Usługowa „HANDBUD” we Włodawie
51	Miejskie Przedszkole Integracyjne we Włodawie
52	Produkcja Pieczywa A. Wojcieszek w Urszulinie
53	FENIKS s. c. we Włodawie

54	I - VETRO w Dubecznie
55	Dom Pomocy Społecznej „SENIOR” w Różance
56	Biuro Doradztwa Podatkowego we Włodawie
57	Gminny Ośrodek Pomocy Społecznej w Hańsku
58	Powiatowe Centrum Pomocy Rodzinie we Włodawie
59	Szkoła Podstawowa Nr 3 we Włodawie
60	Firma Handlowo-Uslugowa FISKUS we Włodawie
61	Firma Handlowo – Uslugowa S. Pawluk w Różance
62	Spółdzielnia Pracy „UNIA” we Włodawie
63	P.P.H.U. „MIRSTAL” w Zaświatyczach
64	Urząd Gminy w Urszulinie
65	Urząd Gminy w Wirykach
66	Szkoła Podstawowa w Kaplonosach
67	Gminny Ośrodek Kultury w Hańsku
68	Urząd Gminy w Hannie
69	Firma Handlowo-Uslugowa „GRAŻKA” we Włodawie
70	Sklep Spożywczo-Przemysłowy „ANIMEK” we Włodawie
71	Firma Handlowo-Uslugowa „HALUS w Urszulinie – Sklep Wielobranżowy w Zaświatyczach
72	Przedszkole w Woli Uhruskiej
73	F.P.H. Siemiak we Włodawie
74	Zespół Szkół- Szkoła Podstawowa w Woli Uhruskiej
75	„SPOLEM” PSS we Włodawie
76	Ośrodek Sportu i Rekreacji we Włodawie
77	Firma Handlowo-Uslugowa „ARGOS” we Włodawie
78	Zakład Karny we Włodawie
79	F.P.H.U. G. Leśniak w Orchówku
80	INKOM A. Wołos we Włodawie
81	EMIKA s. c. M. Mamrocka, K. Pietraszek – Stoisko „KOLPORTER” we Włodawie
82	Miejskie Przedsiębiorstwo Gospodarki Komunalnej we Włodawie
83	Gminny Zespół Ekonomiczno-Administracyjny w Hańsku
84	Firma Handlowo-Uslugowa „FINEZJA” we Włodawie
85	Zakład Stolarski „PROFIL” we Włodawie
86	Miejski Ośrodek Pomocy Społecznej we Włodawie
87	„BAR” K. Pawluk w Urszulinie
88	„DROB” – M. Drob, R. Drob w Urszulinie
89	Gminny Ośrodek Pomocy Społecznej we Włodawie
90	Firma Handlowo-Uslugowa „AGROS” Biuro Rachunkowe we Włodawie
91	„JARKO” Handel - K. Gadula Kulczyn Kolonia w Hańsku
92	Firma Handlowo Uslugowa „KABAR” we Włodawie
93	Gminny Ośrodek Pomocy Społecznej w Urszulinie
94	P.H.U. „ROMEX” w Woli Uhruskiej
95	Biuro Rachunkowe – Anna Demianiuk we Włodawie
96	Samodzielny Publiczny Zakład Opieki Zdrowotnej Gruźlicy i Chorób Płuc w Adampolu
97	Bank Spółdzielczy w Parczewie o/ Włodawa
98	Kredyt Bank S. A. o/ w Chełmie
99	Zespół Szkół w Wirykach
100	Mechanika Pojazdowa- P. Kierepka we Włodawie
101	Przedsiębiorstwo Drogowo-Mostowe Sp. z o.o. we Włodawie
102	Firma Remontowo-Budowlana „KLAN-DACH” w Susznie
103	Gminny Ośrodek Pomocy Społecznej w Hannie
104	„Regionalna Karczma Poleska” w Kołaczach
105	Firma Handlowo-Uslugowa „DAREK” we Włodawie
106	„MARKO” Sp. Jawna we Włodawie
107	Firma Handlowo-Uslugowa Anna Tomaszek we Włodawie
108	Brzozowiec Celina w Urszulinie
109	Zakład Fryzjerski J. Tobis we Włodawie
110	Pracownia we Włodawie WBGiTR w Lublinie
111	Nadbużański Oddział Straży Granicznej w Chełmie
112	Ośrodek Wypoczynkowy „PERKOZ” w Okunince
113	P.P.H.U. „WIBAR” – W. Bartoszek we Włodawie

114	Biuro Usług Rachunkowo – Księgowych w Chełmie
115	Sklep Rolno – Ogrod.- Przemysł. „DORA” we Włodawie
116	„CERERA” Sp. z o.o. w Krychowie
117	Firma Handlowo-Usługowa Marek Budzyński we Włodawie
118	Ośrodek Wypoczynkowy „RUSAŁKA” w Okunince
119	Zakład Usługowo – Produkcyjno – Handlowy w Hańsku
120	Zakład Fryzjerski A. Dybczyńska w Woli Uhruskiej
121	Samodzielny Publiczny Zespół Opieki Zdrowotnej we Włodawie
122	Sklep z Tkaninami E. Hordejuk we Włodawie
123	Sklep Odzieżowy „SMYK” we Włodawie
124	Firma H.P.U. „SLAWEX” we Włodawie
125	Biuro Turystyczno-Usługowe „ARKA-TOUR” w Lublinie
126	Sklep Spożywczo-Przemysłowy J. Błaszczuk w Hańsku
127	DOMINET BANK S. A. we Włodawie
128	NZOZ PMR „VITA” Sp. z o.o. we Włodawie
129	„AUTO-CENTRUM” we Włodawie
130	Firma Handlowo-Usługowa „DEF” we Włodawie
131	Sklep „TRENDY”, „ITP” we Włodawie
132	Miejski Ośrodek Sportu i Rekreacji we Włodawie
133	ASSECO BUSINESS SOLUTIONS S. A. w Lublinie
134	Gimnazjum im. Jana Pawła II w Woli Uhruskiej
135	P.W. „EKSPORT-IMPORT-DREWIMAR” w Orchówku
136	Międzyzakładowa Komisja Związkowa NSZZ “SOLIDARNOŚĆ” we Włodawie
137	„DEKAR” w Cycowie
138	Firma Handlowo-Usługowa „INSEL” we Włodawie
139	P.H.U. „TOMDEX” we Włodawie
140	P.P.H.U. K. Łajewski we Włodawie
141	Kawiarnia „ARIAN” w Dubecznie
142	Apteka „SALUS” w Hańsku
143	Zakład Usług Pogrzebowych „KOMPLEKS” w Woli Uhruskiej
144	Szkoła Podstawowa w Dołhobrodach
145	Świetlica w Różance
146	„ELEKTROBIT” we Włodawie
147	P.H.U. „ELEKTRON” we Włodawie
148	Szkoła Podstawowa w Żukowie

Zestawienie zawartych umów dotyczących organizacji  
stażu w miejscu pracy w ramach projektu ”AKTYWIZACJA 2008”

<b>Lp.</b>	<b>Pracodawca</b>
1	„Społem” Powszechna Spółdzielnia Spożywców we Włodawie
2	Muzeum Pojezierza Łęczyńsko -Włodawskiego
3	Biuro Architektoniczno-Konstrukcyjne R. Bójko we Włodawie
4	Sąd Rejonowy we Włodawie
5	Projektowanie Nadzór Budowlany Wykonawstwo we Włodawie
6	Komenda Powiatowa Policji we Włodawie
7	Miejski Ośrodek Pomocy Społecznej we Włodawie
8	Urząd Skarbowy we Włodawie
9	Przedsiębiorstwo Usługowo-Wytwórcze Sp. z o.o. w Woli Uhruskiej
10	Sklep Spożywczo-Przemysłowy J. Wesołowska w Urszulinie
11	P.W. „ROLMET” w Hańsku
12	„ELEKTRODOM” Sp. we Włodawie
13	Miejskie Przedsiębiorstwo Gospodarki Komunalnej Sp. z o.o. we Włodawie
14	Kawiarnia „Centrum” – K. Walczuk we Włodawie
15	Firma Handlowo Usługowa „INSEL” we Włodawie



16	Przedszkole Miejskie Nr 1 we Włodawie
17	Urząd Gminy w Starym Brusie
18	Firma Handlowa „KAROLA”- R. Błaszczuk w Hańsku
19	Urząd Miejski we Włodawie
20	„BIO-STUDIO”- I. Lisowska we Włodawie
21	Firma Handlowo-Usługowa „WOJTEK” – J. Chęć we Włodawie
22	Sklep „PANDA” E. Chęć we Włodawie
23	Włodawski Dom Kultury we Włodawie
24	„SUN” Systemy Informatyczne W. Zamłynny we Włodawie
25	Urząd Gminy we Włodawie
26	Firma Handlowa P. Mosoń we Włodawie
27	Miejski Ludowy Klub Sportowy „WŁODAWIANKA” we Włodawie
28	„Willa Słoneczna” J. Kiecana w Okunince
29	Firma Handlowo-Usługowa M. Kędzierawska we Włodawie
30	Firma Handlowo Usługowa „EXIT” Kominki – O. Zawada we Włodawie
31	Dom Pomocy Społecznej „SENIOR” w Różance
32	Urząd Gminy w Hańsku
33	Gminna Biblioteka Publiczna w Urszulinie
34	Feniks s. c. – K. Michalec, K. Chomiuk we Włodawie
35	Urząd Gminy w Wyrkach
36	Sklep Odzieżowy „SMYK” we Włodawie
37	Gminny Ośrodek Kultury w Hańsku
38	Firma Handlowa K. Kunc we Włodawie
39	Szkoła Podstawowa w Kaplonosach
40	Publiczne Gimnazjum Nr 2 we Włodawie
41	Elektromechanika Samochodowa A. Sobczuk we Włodawie
42	Ośrodek Wypoczynkowy „PERKOZ” w Okunince
43	Niepubliczny Zakład Opieki Zdrowia – Przychodnia Medycyny Rodzinnej „ZDROWA RODZINA” Sp. z o.o. we Włodawie
44	„ETERNA” – B. Polak, R. Misiura Sp. c w Woli Uhruskiej
45	Miejski Ośrodek Sportu i Rekreacji we Włodawie
46	Szkolne Schronisko Młodzieżowe „KROKODYL” w Okunince
47	Samodzielny Publiczny Zespół Opieki Zdrowotnej we Włodawie
48	Starostwo Powiatowe we Włodawie
49	Spółdzielnia Mieszkaniowa w Hańsku
50	I Liceum Ogólnokształcące im. T. Kościuszki we Włodawie
51	Powiatowy Urząd Pracy we Włodawie
52	Firma Handlowo-Usługowa S. Pawluk w Różance
53	Bank Spółdzielczy w Parczewie
54	KRUS – Placówka Terenowa we Włodawie
55	Lubelska Fundacja Rozwoju – ARR o/we Włodawie
56	PKS „WSCHÓD” Sp. Akcyjna we Włodawie
57	Samodzielny Publiczny Zakład Opieki Zdrowotnej Gruźlicy i Chorób Płuc w Adampolu
58	Niepubliczny Zakład Opieki Zdrowotnej Przychodnia Medycyny Rodzinnej „VITA” we Włodawie
59	Agent Ubezpieczeniowy – J. Smolińska we Włodawie
60	Przedsiębiorstwo Wielobranżowe „ORENA” – D. Orenczuk w Stawkach
61	Urząd Pocztowy w Urszulinie
62	Firma Handlowo-Usługowa „HADES” we Włodawie
63	Bank PKO S.A. IO/Włodawa
64	Marek Zieliński we Włodawie
65	P.H. „AGNIESZKA” A. Walicka we Włodawie
66	Zespół Szkół w Urszulinie

67	Agent Ubezpieczeniowy – M. Wieliczko we Włodawie
68	Zespół Szkół w Starym Brusie
69	Spółka Handlowo-Uslugowa „Dulak” we Włodawie
70	ARiMR –Biuro Powiatowe we Włodawie
71	Przedsiębiorstwo Handlowo-Uslugowe „MONTER”- M. Łubkowski w Woli Uhruskiej
72	P.P.H.U. „MIRSTAL” w Zaświatyczach
73	Firma H.P.U. „SLAWEX” we Włodawie
74	Centrum Poczty- Urząd Poczty 1 we Włodawie

### Przygotowanie zawodowe w miejscu pracy

Przygotowanie zawodowe w miejscu pracy - oznacza to zdobywanie nowych kwalifikacji lub umiejętności zawodowych poprzez praktyczne wykonywanie zadań zawodowych na stanowisku pracy według ustalonego programu uzgodnionego pomiędzy starostą, pracodawcą i bezrobotnym.

Zestawienie zawartych umów dotyczących organizacji przygotowania zawodowego w miejscu pracy w ramach ” „Przygotowanie Zawodowe - Powrotem Do Zatrudnienia”, „Samorządowiec”, „Powrót Do Pracy” za rok 2008r.

Lp.	Pracodawca
1	Firma Handlowo Usługowa „IWEX” we Włodawie
2	Sklep Spożywczo-Przemysłowy G. Chaciówka we Włodawie
3	Firma HPU „SLAWEX” we Włodawie
4	N ZOZ Poradnia Medycyny Rodzinnej „VITA” we Włodawie
5	Firma Handlowo-Uslugowa „HADES” we Włodawie
6	Produkcja Pieczywa-Handel w Hańsku
7	Bank Spółdzielczy w Parczewie O/Włodawa
8	PPKS we Włodawie
9	„WODNIK” w Okunince
10	P.P.H.U. K. Łojewski we Włodawie
11	„NATALIA”- Ośrodek Wypoczynkowy w Okunince
12	„EDUKATOR”- Pensjonat Bankowy w Okunince
13	Urząd Poczty we Włodawie
14	Pensjonat Słoneczny w Okunince
15	Praktyka Stomatologiczna w Starym Brusie
16	Przedsiębiorstwo Usługowo-Wytwórcze Sp. z o.o. w Woli Uhruskiej
17	Sklep Fotograficzny - G. Chorąży Łukasiewicz we Włodawie
18	P.W. „HERMES” s. c. Piotrowski i Spółka we Włodawie
19	Urząd Gminy w Starym Brusie
20	I Liceum Ogólnokształcące im. T. Kościuszki we Włodawie
21	Komenda Powiatowa Policji we Włodawie
22	Miejski Ośrodek Pomocy Społecznej we Włodawie
23	Starostwo Powiatowe we Włodawie
24	Dom Pomocy Społecznej „SENIOR” w Różance
25	Miejskie Przedszkole Integracyjne we Włodawie
26	Specjalny Ośrodek Szkolono - Wychowawczy we Włodawie
27	Urząd Gminy we Włodawie
28	Gminny Ośrodek Sportu i Rekreacji w Woli Uhruskiej
29	Gminny Ośrodek Pomocy Społecznej w Woli Uhruskiej
30	Zespół Szkół w Starym Brusie
31	Gimnazjum w Woli Uhruskiej
32	Włodawski Dom Kultury we Włodawie

33	SP ZOZ Gruźlicy i Chorób Płuc w Adampolu
34	Zespół Szkół: Szkoła Podstawowa i Gimnazjum w Woli Uhruskiej
35	Zespół Szkół Zawodowych Nr 1 i II LO we Włodawie
36	Miejskie Przedszkole w Woli Uhruskiej
37	Prokuratura Rejonowa we Włodawie
38	Warsztat Terapii Zajęciowej we Włodawie
39	Szkoła Podstawowa Nr 2 we Włodawie
40	Powiatowe Centrum Pomocy Rodzinie we Włodawie
41	Studio Fryzur M. Drob we Włodawie
42	Bank Spółdzielczy w Leśniowicach O/Wola Uhruska
43	Firma Handlowo-Uslugowa A. Tomaszek we Włodawie
44	Bank Spółdzielczy w Białej Podlaskiej O/Hanna
45	SP ZOZ we Włodawie
46	Firma Handlowo-Uslugowa G. Bieliński we Włodawie
47	Sklep Wielobranżowy „TOLA” we Włodawie
48	TESCO Sp. Z O.O. we Włodawie
49	Przedsiębiorstwo Wielobranżowe „ELRO” w Orchówku
50	Miejskie Przedsiębiorstwo Gospodarki Komunalnej we Włodawie
51	ELEKTROBIT – Krzysztof Pałka we Włodawie
52	Kancelaria Adwokacka- Piotr Siczek we Włodawie
53	MOSiR we Włodawie
54	Publiczne Gimnazjum Nr 1 we Włodawie
55	Szkoła Podstawowa Nr 3 we Włodawie
56	Urząd Miejski we Włodawie
57	AR i MR Biuro Powiatowe we Włodawie
58	Urząd Skarbowy we Włodawie
59	Hotelik i Restauracja ‘PODKOWA’ L. Czerniak we Włodawie
60	Szkoła Podstawowa w Orchówku
61	Powiatowa Stacja Sanitarno Epidemiologiczna we Włodawie

Zestawienie zawartych umów dotyczących organizacji  
Przygotowania Zawodowego w miejscu pracy w ramach projektu  
„AKTYWIZACJA 2008”

Lp.	Pracodawca	
1	ARiMR –Biuro Powiatowe we Włodawie	
2	Urząd Gminy w Wyrkach	
3	Publiczne Gimnazjum Nr 1 we Włodawie	
4	„SPOŁEM” Powszechna Spółdzielnia Spożyców we Włodawie	
5	Starostwo Powiatowe we Włodawie	
6	Miejski Ośrodek Pomocy Społecznej we Włodawie	
7	Gminny Zakład Usług Komunalnych w Urszulinie	
8	Miejski Ośrodek Sportu i Rekreacji we Włodawie	
9	Doradztwo Rolnicze - Paweł Katarzyński we Włodawie	
10	Firma H.P.U. „SLAWEX”- J. Sławiński we Włodawie	
11	Gminny Ośrodek Pomocy Społecznej we Włodawie	
12	Samodzielny Publiczny Zespół Opieki Zdrowotnej we Włodawie	
13	Firma Handlowo - Usługowa S. Pawluk w Różance	
14	Zespół Szkół Zawodowych Nr 1 i II Liceum Ogólnokształcące we Włodawie	
15	Spółdzielnia Pracy „UNIA” we Włodawie	
16	Firma Produkcyjno-Usługowa G. Leśniak w Orchówku	
17	„GEO-MES” s. c.- Firma Geodezyjno-Kartograficzna we Włodawie	
18	Sklep Spożywczo-Przemysłowy „NADBUŻANKA” D. Demczuk w Woli Uhruskiej	
19	P.P.H.U „WET.ROL.” s. c. we Włodawie	
20	Samodzielny Publiczny Zespół Opieki Zdrowotnej we Włodawie	
21	Komornik Sądowy przy Sądzie Rejonowym we Włodawie	
22	P.W. „ROLMET” w Hańsku	
23	„MARPOL” Hurtownia Spożywczo-Przemysłowa R.M. WALKO Sp.j. we Włodawie	

24	Dom Pomocy Społecznej „SENIOR” w Różance	
25	Przedsiębiorstwo Produkcyjno-Handlowe „DREW-BUD” w Hannie	
26	„KAZGOD” Sp. z o.o. we Włodawie	
27	Szkoła Podstawowa Nr 3 we Włodawie	
28	Handel Artykułami Przemysłowymi D. Jarmaniuk we Włodawie	
29	Sklep Rolno-Spożywczy J. Bieliński we Włodawie	
30	Sklep Spożywczo-Przemysłowy U. Garal w Kuzawce	
31	Usługowy Zakład Instalatorstwa Elektrycznego w Konstancynie	
32	Sąd Rejonowy we Włodawie	
33	Specjalny Ośrodek Szkolno-Wychowawczy we Włodawie	
34	Zespół Szkół: Gimnazjum im. Jana Pawła II w Woli Uhruskiej	
35	Firma Handlowo-Usługowa „UHAS” w Dębowcu	
36	Spółdzielnia Mieszkaniowa „AGRODOM” W Korolówce	
37	Przedszkole w Woli Uhruskiej	
38	Szkoła Podstawowa w Kaplonosach	
39	Miejskie Przedszkole Integrycyjne we Włodawie	
40	Zespół Szkół w Hannie	
41	Szkoła Podstawowa Nr 2 we Włodawie	
42	Miejskie Przedsiębiorstwo Gospodarki Komunalnej we Włodawie	
43	Usługi Remontowo-Budowlane A. Stefaniuk we Włodawie	
44	Urząd Miejski we Włodawie	
45	Gminny Ośrodek Pomocy Społecznej w Wyrkach	

Zestawienie zawartych umów dotyczących organizacji  
Przygotowania Zawodowego w miejscu pracy w ramach projektu EFS „Aktywizacja  
zawodowa drogą do zatrudnienia” 2008 rok

<b>Lp.</b>	<b>Pracodawca</b>
1	Dom Pomocy Społecznej „SENIOR” w Różance
2	Miejskie Przedsiębiorstwo Gospodarki Komunalnej we Włodawie
3	Niepubliczny Zakład Opieki Zdrowotnej Przychodnia Lekarzy Specjalistów D. Solarz we Włodawie
4	Bank Polska Kasa Opieki we Włodawie
5	Zakład Produkcji Mebli RaBoR
6	Publiczne Gimnazjum Nr 2 we Włodawie
7	Firma Konfekcyjna „AMANDA” we Włodawie
8	„FENIKS” Usługi Pogrzebowe W. Kuraszkiewicz we Włodawie
9	Zespół Szkół Zawodowych Nr 1 i II Liceum Ogólnokształcące we Włodawie
10	„PAOLA” Sklep Wielobranżowy we Włodawie
11	Firma H.P.U. „SLAWEX” we Włodawie
12	Szkoła Podstawowa w Uhrusku
13	SP ZOZ we Włodawie
14	Komenda Powiatowa Policji we Włodawie
15	P.W. „M-MAX” Biała Podlaska Filia Włodawa
16	Sąd Rejonowy we Włodawie
17	P.H. „AGNIESZKA” we Włodawie
18	„MARPOL” Hurtownia Spożywczo-Przemysłowa we Włodawie
19	Szkoła Podstawowa Nr 3 we Włodawie
20	Przedsiębiorstwo Usługowo-Wytwórcze w Woli Uhruskiej
21	„WOLA” Sp. z o.o. w Woli Uhruskiej
22	Gimnazjum w Woli Uhruskiej
23	Spółdzielnia Mieszkaniowa AGRODOM Korolówka –Osada
24	Przedszkole w Woli Uhruskiej
25	Stowarzyszenie Edukacji Regionalnej w Zahajkach
26	Ochotnicza Straż Pożarna w Zahajkach
27	Miejskie Przedszkole Nr 1 we Włodawie
28	Zespół Szkół w Starym Brusie
29	Specjalny Ośrodek Szkolno-Wychowawczy we Włodawie

30	Inspekcja Ochrony Środowiska w Lublinie
31	P.P.H.U. „MIRSTAL” w Zaświatyczach
32	Zespół Szkół: Szkoła Podstawowa w Woli Uhruskiej
33	Gminna Biblioteka Publiczna w Wyrkach
34	Zespół Szkół Rolniczych Korolówka Osada
35	Miejski Ośrodek Sportu i Rekreacji we Włodawie
36	Miejskie Przedszkole Integracyjne we Włodawie
37	Publiczne Gimnazjum Nr 1 we Włodawie
38	Miejski Ośrodek Pomocy Społecznej we Włodawie
39	Gminny Ośrodek Kultury w Hańsku
40	AUTO-CENTRUM we Włodawie
41	NZOZ PMR „ZDROWA RODZINA” we Włodawie
42	Warsztaty Terapii Zajęciowej we Włodawie
43	Kancelaria BWM we Włodawie
44	Zespół Szkół w Urszulinie
45	„Regionalna Karczma Poleska” w Kołaczach
46	Salon Fryzjerski E. Ciepałowicz we Włodawie
47	Sklep „TRAFIKA” we Włodawie
48	Zespół Szkół w Hannie
49	Zespół Szkół w Wyrkach
50	„MASTER” Zakład Usług.-Prod.-Handl. w Sobiborze
51	Szkoła Podstawowa w Żukowie
52	Gminny Ośrodek Sportu i Rekreacji w Woli Uhruskiej
53	Sklep Wielobranżowy „ima” we Włodawie
54	Przedsiębiorstwo Wielobranżowe „ELRO” w Orchówku
55	Firma Handlowo-Usługowa S. Pawluk w Różance
56	Gminny Ośrodek Pomocy Społecznej w Hańsku
57	Muzeum Pojezierza Łęczyńsko – Włodawskiego we Włodawie
58	„AKANT” w Sławatyczach
59	Komis Samochodowy w Lublinie
60	Powiatowy Urząd Pracy we Włodawie
61	Szkoła Podstawowa Nr 2 we Włodawie
62	Firma Handlowo-Usługowa HANDBUD we Włodawie
63	Sklep Rolniczo-Ogrodowo-Przemysłowy „DORA” we Włodawie
64	Zakład Handlowo-Usługowy „MARK-PLAST” w .....
65	Urząd Miejski we Włodawie
66	NZOZ PMR „VITA” we Włodawie
67	Apteka Ilona Bójko we Włodawie
68	DROB s. c. M. Drob, R. Drob Sklep Spożywczy w Urszulinie
69	Urząd Gminy we Włodawie
70	Starostwo Powiatowe we Włodawie
71	Gminny Zakład Komunalny we Włodawie
72	Urząd Gminy w Woli Uhruskiej
73	Firma Handlowo-Usługowa M. Budzyński we Włodawie
74	SP ZOZ Gruźlicy i Chorób Płuc w Adampolu
75	Sklep „PANDA” we Włodawie
76	Sklep Spożywczo-Przemysłowy Bar ”OSOWIANKA” w Osowie
77	Apteka A. Skrętowicz w Urszulinie
78	„PICOLO” M. Zarczuk we Włodawie
79	Gminny Zakład Usług Komunalnych w Urszulinie
80	Urząd Gminy w Urszulinie
81	Powiatowy Ośrodek Wsparcia „PRZYSTAŃ” we Włodawie
82	Sklep Spożywczy w Piaskach
83	Zajazd „GIBSON” w Woli Uhruskiej
84	Zakład Krawiecki „MARIA” we Włodawie
85	Gminny Ośrodek Pomocy Społecznej w Urszulinie
86	Muzeum Byłego Obozu Zagłady w Sobiborze
87	„FOXBUD” we Włodawie
88	Spółdzielnia Pracy „UNIA” we Włodawie
89	Sklep Spożywczo-Przemysłowy M. Chaciówka w Sobiborze
90	„PERKOZ” Ośrodek Wypoczynkowy w Okunince

91	Urząd Skarbowy we Włodawie
92	„STOKROTKA” we Włodawie
93	„MARKO” PHU we Włodawie
94	Akad. Rol. Lublin Gospodarstwo Doświadczalne w Uhrusku
95	P.P.H.U. „JADWIGA” w Dubecznie
96	Gminny Ośrodek Pomocy Społecznej w Wyrkach
97	„PRIMA” we Włodawie
98	Gospodarstwo Doświadczalne w Woli Uhruskiej
99	Wojewódzkie Biuro Geodezji i Terenów Rolnych w Lublinie
100	„Studio Fotograficzne „FOTO-GRAF” we Włodawie
101	NZOZ „ANIMED”- Ośrodek Zdrowia w Urszulinie
102	Urząd Gminy w Starym Brusie
103	„COSMETIC STUDIO” M. Jurkowska-Szubarczyk we Włodawie
104	Firma Handlowa „FORMAT”- M. Łukasiewicz we Włodawie
105	„CIEHPOL” SP Z O.O. w Chełmie
106	Pralnia Szpitalna we Włodawie
107	„BRUK-BUD” w Sobiborze
108	Ośrodek Wypoczynkowy „RUSAŁKA” w Okunince
109	Produkcja Opakowań Drewnianych w Kołaczach
110	„ARFI” w Orchówku
111	Przedsiębiorstwo Handlowo-Usługowe „TOMDEX” we Włodawie
112	ARiMR w Lublinie
113	„SPOŁEM” PSS we Włodawie
114	Spółdzielnia Mieszkaniowa w Hańsku
115	PPHU „KWAK”- A. Perucki w Różance
116	TV-SAT. M. Chmiel we Włodawie
117	„TESCO” we Włodawie
118	F.P.H.G – A. Krzowski we Włodawie
119	Stółówka P.P.K.S w Chełmie
120	Sklep Spożywczy Edward Pachwotka w Lipówce
121	„BEAUTY” STRUDIO we Włodawie
122	T&M Paweł Lornec – Sklep we Włodawie
123	SBS Eksport- Import- Bogusław Bajuk we Włodawie
124	Biuro Doradztwa Podatkowego- M. Białas we Włodawie
125	„BIO-STUDIO” I. Lisowska we Włodawie
126	„JOLMAR” we Włodawie
127	Firma Handlowa „MINI-MAX” we Włodawie
128	Szkoła Podstawowa w Kaplonosach
129	„ETERNA” B. Polak, R. Misiura s. c. w Woli Uhruskiej
130	Firma Handlowo-Usługowa „HYDROSAN” we Włodawie
131	Włodawski Dom Kultury
132	Zakład Usług Leśnych w Sobiborze
133	Publiczne Gimnazjum w Dubecznie
134	Usługi Remontowo – Budowlane – Dekarskie – Ślusarskie - R. Uryniuk we Włodawie
135	Przedsiębiorstwo Wielobranżowe „MEGATON” we Włodawie
136	Bar „RONDO” we Włodawie
137	P.H.U. „ADORA” we Włodawie
138	Firma Handlowa „MAŁGORZATKA” we Włodawie
139	Urząd Gminy w Hańsku
140	KREDYT Bank S.A. Filia Nr 6 we Włodawie
141	Zespół Szkoły Podstawowej i Przedszkole w Hańsku
142	P.P.H.U. „REPA-CAR” we Włodawie
144	Zakład Fryzjerski A. Zimnicka we Włodawie
145	Urząd Gminy w Wyrkach
146	Przedsiębiorstwo Drogowo- Mostowe we Włodawie
147	Społeczno- Oświatowe Stowarzyszenie Pomocy Pokrzywdzonym i Niepełnosprawnym „EDUKATOR” O/ Zaświatycze
148	Produkcja Usługi „TRANSKINS” Orchówek

Zestawienie zawartych umów dotyczących organizacji  
przygotowania zawodowego w miejscu pracy osób niepełnosprawnych  
poszukujących pracy PFRON

Lp.	Pracodawca
1	Ośrodek Sportu i Rekreacji we Włodawie
2	Specjalny Ośrodek Szkolno- Wychowawczy we Włodawie
3	Stowarzyszenie Twórców Kultury Nadbużańskiej we Włodawie
4	Warsztaty Terapii Zajęciowej we Włodawie
5	Włodawski Dom Kultury Włodawa

### Środki finansowe na rozpoczęcie działalności gospodarczej – tzw. dotacje

Dotacje na rozpoczęcie własnej działalności gospodarczej – jest to forma polegająca na udzielaniu finansowego wsparcia osobie bezrobotnej chcącej prowadzić działalność gospodarczą w wysokości określonej w umowie (max 5-krotność przeciętnego wynagrodzenia). Forma pomocy przeznaczona dla wszystkich osób bezrobotnych. Forma pomocy dostępna dla wszystkich osób bezrobotnych.

#### **Branże działalności gospodarczych powstałych dzięki dotacjom w ramach projektu współfinansowanego przez EFS „Aktywizacja zawodowa drogą do zatrudnienia”**

- ✓ Wynajem miejsc noclegowych
- ✓ Handel art. dziecięcymi, młodzieżowymi, zabawkami – 2 osoby
- ✓ Sprzedaż produktów finansowych (kredyty, ubezpieczenia)
- ✓ Usługi fotograficzne, videofilmowanie
- Usługi gastronomiczne, catering – 3 osoby
- ✓ Usług w zakresie zdobienia ciała-tatuowanie
- ✓ Usługi w zakresie projektowania i wykonywania projektów budowlanych i architektonicznych
- ✓ Serwis i naprawy nowoczesnych systemów elektronicznych pojazdów samochodowych
- ✓ Specjalistyczne roboty budowlane- osuszanie ścian budynków
- ✓ Usługi, produkcja i handel w zakresie szycia, dekoracji i projektowania wnętrz oraz ubrań i dodatków
- ✓ Usługi reklamowe, agroturystyczne, remontowo-budowlane
- ✓ Usługi remontowo-budowlane - 15 osób
- ✓ Handel art. odzieżowymi
- ✓ Sklep internetowy ,wyrób i sprzedaż rękodzieła artystycznego w galerii internetowej, artystyczna dekoracja wnętrz
- ✓ Usługi TAXI osobowe
- ✓ Handel art. motoryzacyjnymi
- ✓ Pielęgnacja zieleni, drzewostanu, zrywka drewna, zalesienia
- ✓ Usługi handlowe - sprzedaż kwiatów
- ✓ Usługi dekarские
- ✓ Myjnia ręczna, sprzedaż art. przemysłowych
- ✓ Handel odzieżą używaną
- ✓ Sprzedaż gotowych projektów budowlanych wraz z obsługą administracyjną
- ✓ Specjalistyczne projektowanie w systemie CAD

- ✓ Usługi w zakresie Fitness Klub
- ✓ Usługi w zakresie produkcji elementów metalowych dla budownictwa
- ✓ Usługi w zakresie diagnostyki ,obsługi i naprawy samochodów

**Branże działalności gospodarczych powstałych dzięki dotacjom finansowanym z Funduszu Pracy**

- ✓ Handel art. gospodarstwa domowego, szkłem
- ✓ Usługi fryzjerskie
- ✓ Sklep internetowy
- ✓ Usługi dekoracyjno-fotograficzne
- ✓ Usługi remontowo - budowlane
- ✓ Usługi konsultingowe dla małych i średnich firm
- ✓ Usługi koparko-ładowarki
- ✓ Diagnostyka i naprawa pojazdów mechanicznych, ciągników i maszyn rolniczych
- ✓ Serwis oraz naprawa sprzętu komputerowego i oprogramowań
- ✓ Handel detaliczny art. spożywczymi, prasą i art. przemysłowymi
- ✓ Gabinet kosmetyczny, usługi kosmetyczne
- ✓ Usługi gastronomiczne, wynajem pokoi
- ✓ Handel częściami zamiennymi do samochodów oraz naprawa maszyn rolniczych
- ✓ Usługi w zakresie wykańczania wnętrz, produkcja mebli kuchennych
- ✓ Usługi solarium, handel art. przemysłowymi
- ✓ Usługi fryzjersko-kosmetyczne
- ✓ Usługi w zakresie sprzątania pomieszczeń, obiektów
- ✓ Usługi w zakresie stylizacji paznokci, wizażu
- ✓ Usługi stolarskie
- ✓ Usługi tapicerskie oraz produkcja
- ✓ Usługi w zakresie projektowania i aranżacji wnętrz
- ✓ Usługi w zakresie prania, czyszczenia dywanów i wykładzin

**Refundacja kosztów wyposażenia lub doposażenia stanowiska pracy**

Refundacja kosztów poniesionych przez pracodawcę na wyposażenie lub doposażenie stanowiska pracy dla skierowanego bezrobotnego w wysokości ustalonej w umowie, nie wyższej jednak niż 5-krotnej wysokości przeciętnego wynagrodzenia. W roku 2008 dzięki tej formie zostało utworzonych 60 nowych miejsc pracy najwięcej w SP ZOZ we Włodawie.

**Zestawienie zawartych umów dotyczących refundacja kosztów wyposażenia lub doposażenia stanowiska pracy w ramach Funduszu Pracy - 2008 rok**

L.p	Nazwa firmy	
1.	FHU „MOTOBAZA”- Kazuro Sławomir - Włodawa	
2.	Spółdzielnia Pracy „UNIA" Włodawa	
3.	„AUTO WEST” M. Pastryk Włodawa	



4.	Pracownia Krawiecka-Sklep Wielobranżowy „TOLA”, J. Michańska Włodawa	
5.	FHU „HALUS”- Barbara Myć- Urszulin	
6.	FHP „DZYR” - Przemysław Dzyr Włodawa	
7.	„TRANKINS” Garbarstwo-Produkcja-Usługi - Zakład Drzewny - Andrzej Huzior Włodawa	
8.	PPHU „WIBAR” Bartoszek Wiesław Włodawa	
9.	Firma Usługowo-Ubezpieczeniowa Artur Lis Włodawa	
10.	PW "HERMES" S.C Piotrowski i Spółka Włodawa	
11.	Sklep Spożywczo-przemysłowy Edward Pochwatka - Lipówka	
12.	Firma Handlowo-Usługowa „MOTO-BAZA” Torbicz Sławomir Włodawa	
13.	ROGUM-Serwis Ogumienia Romuald Jankowski Włodawa	
14.	PHU T&M Piotr Szwędrowski Włodawa	
15.	Zakład Produkcji Mebli „SOSNA” Stanisław Pietrasiuk Włodawa	
16.	Firma Instalacyjno-Budowlana Roman Kral Włodawa	
17.	Firma Usługowo-Handlowa „DeF” - Daniel Filipczuk Włodawa	
18.	„KOM-IN” s.c Marzena Janicka Artur Kozaczuk- Okuninka	
19.	„ODLOT ” s.c -Joanna Skrochocka, Tomasz Czajkowski Włodawa	
20.	„EURO-PART” Biuro Finansowo-Doradcze Aneta Kowalczuk Włodawa	
21.	„FENIKS” Usługi Pogrzebowe Wiesław Kuraszkiewicz Włodawa	
22.	„Biuro Projektowo- Konstrukcyjne” Radosław Bójko ,Włodawa	
23.	„G.M Auto Części” Grzegorz Matczuk Orchówek	
24.	SP ZOZ Włodawa	
25.	„GRAŻKA II” - Hawryszczak Leszek - Włodawa	
26.	„NEO-NET” Malik Robert Włodawa	
27.	Przedsiębiorstwo Motoryzacyjne - Piotr Jankowski Włodawa	
28.	Huta Szkła Gospodarczego „Nadbużanka” sp. z o.o Wola Uhruska	
29.	Zakład Krawiecki „Maria” Maria Tomaszewicz Włodawa	
30.	Studio Projektowo-Konstrukcyjne Marek Kowal- Włodawa	
31.	FHU „OLO” - Arkadiusz Olszewski Włodawa	
32.	Przedsiębiorstwo Wielobranżowe "ELRO" Roman Kral Włodawa	
33.	Produkcja i Usługi „ZZ” M.Zawistowska Włodawa	
34.	FHU „KAZEK” Sławomir Kazuro - Włodawa	
35.	PHU „IMAGE”-Ewelina Kobylewska - Włodawa	
36.	FHU „VENUS” Bożena Babkiewicz - Włodawa	
37.	„PI -GAST” s.c B i J Włodarczyk Włodawa	

38.	P.W „REN-JER” spółka z o.o Włodawa	
39.	FHU „INSEL” Czesław Ulaniuk Włodawa	

Utworzone miejsca pracy dotyczyły głównie następujących stanowisk pracy:

- ✓ mechanik samochodowy,
- ✓ tokarz,
- ✓ sprzedawca- magazynier,
- ✓ krawcowa,
- ✓ sprzedawca,
- ✓ pracownik trakowy,
- ✓ pracownik, działu rozliczeń i księgowości,
- ✓ konsultant,
- ✓ kierowca-pracownik budowlany,
- ✓ pomocnik stolarza,
- ✓ pracownik biurowy,
- ✓ kucharz,
- ✓ operator koparko- ładowarki,
- ✓ asystent projektanta,
- ✓ agent ubezpieczeniowy,
- ✓ psycholog,
- ✓ mechanik,
- ✓ tech. laborant,
- ✓ przedstawiciel handlowy,
- ✓ monter,
- ✓ spawacz,
- ✓ operator wózka widłowego,
- ✓ instruktor – wykładowca,
- ✓ operator brykietarki,
- ✓ stolarz,
- ✓ położna,
- ✓ fizjoterapeuta,
- ✓ pełnomocnik ds. niejawnych,
- ✓ sekretarka – rejestratorka,
- ✓ pracownik gospodarczy,
- ✓ instalator,
- ✓ specjalista ds. obsługi klienta.

#### **Inne formy wsparcia - m.in.:**

- **stypendium z tytułu podjęcia nauki**

Stypendium z tytułu podjęcia dalszej nauki przysługuje bezrobotnemu do 25 roku życia, bez kwalifikacji zawodowych, który spełnia jednocześnie warunki:

- ✓ podjął dalszą naukę w szkole ponadpodstawowej lub ponadgimnazjalnej dla dorosłych albo w szkole wyższej w systemie studiów wieczorowych lub zaocznych w okresie 6 miesięcy od dnia zarejestrowania w Powiatowym Urzędzie Pracy,

- ✓ dochód na osobę w rodzinie osoby starającej się o stypendium uprawnia do świadczeń z pomocy społecznej (dochód na osobę nie przekracza kwoty zwanej „kryterium dochodowym w rodzinie” w rozumieniu przepisów o pomocy społecznej).

Stypendium jest przyznawane na wniosek bezrobotnego w wysokości 50% kwoty zasiłku dla bezrobotnych, przez okres 12 miesięcy od dnia rozpoczęcia nauki. Podstawą wypłaty stypendium jest zaświadczenie wypełnione przez szkołę, potwierdzające kontynuowanie nauki. Aby nabyć prawo do stypendium z tytułu podjęcia dalszej nauki należy złożyć w Powiatowym Urzędzie Pracy następujące dokumenty:

- ✓ wypełniony i podpisany wniosek o przyznanie stypendium,
- ✓ oświadczenie o dochodach osoby ubiegającej się o stypendium z tytułu podjęcia nauki,
- ✓ zaświadczenia o wysokości dochodów wszystkich członków rodziny z miesiąca poprzedzającego miesiąc złożenia wniosku.\

W roku 2008 z tej możliwości skorzystała tylko 1 osoba – kobieta.

- **refundacja poniesionych kosztów z tytułu wynagrodzeń oraz opłaconych składek na ubezpieczenie społeczne.**

Jednorazowo refunduje poniesione koszty z tytułu opłaconych składek na ubezpieczenia społeczne w związku z zatrudnieniem przez pracodawcę skierowanego bezrobotnego wyłącznie gdy: pracodawca zatrudniał skierowanego bezrobotnego w pełnym wymiarze czasu pracy przez okres co najmniej 12 miesięcy oraz po upływie 12 miesięcy zatrudnienia skierowany bezrobotny jest nadal zatrudniony.

#### W ramach PFRON

Lp.	Nazwa pracodawcy
1.	Spółka Cywilna „ETERNA” w Woli Uhruskiej B. Polak, R. Misiurska

#### W ramach FP

Lp.	Nazwa pracodawcy
1.	Urząd Gminy w Woli Uhruskiej

- **finansowanie kosztów przejazdu na staż, przygotowanie zawodowe, szkolenie**

Na wniosek bezrobotnego zwracaliśmy koszty dojazdu do pracy, po udokumentowaniu przez niego faktycznie poniesionych kosztów związanych z przejazdem.

W 2008 roku w zrefundowaliśmy koszt przejazdu **283** osobom

- **dodatek aktywizacyjny**

Bezrobotnemu posiadającemu prawo do zasiłku przysługuje dodatek aktywizacyjny, jeżeli: w wyniku skierowania przez powiatowy urząd pracy podjął zatrudnienie w niepełnym wymiarze czasu pracy obowiązującym w danym zawodzie i otrzymuje wynagrodzenie niższe od minimalnego wynagrodzenia za pracę lub z własnej inicjatywy podjął zatrudnienie lub inną pracę zarobkową – na zasadach określonych w ustawie. W roku 2008 taki dodatek został przyznany dla **57 osób**.

Badania lekarskie mające na celu stwierdzenie zdolności bezrobotnego do wykonywania pracy, odbywania stażu, przygotowania zawodowego w miejscu pracy, wykonywania prac społecznie użytecznych, przeprowadzanych na wniosek powiatowego urzędu pracy, są finansowane z Funduszu Pracy. W ramach udzielonego wsparcia dla **720 osób bezrobotnych** sfinansowano koszty badań lekarskich .

### **Osoby niepełnosprawne będące w ewidencji PUP**

W 2008 roku zarejestrowanych było 81 osób niepełnosprawnych, w tym:

- ✓ 65 osób bezrobotnych
- ✓ 16 osób poszukujących pracy.

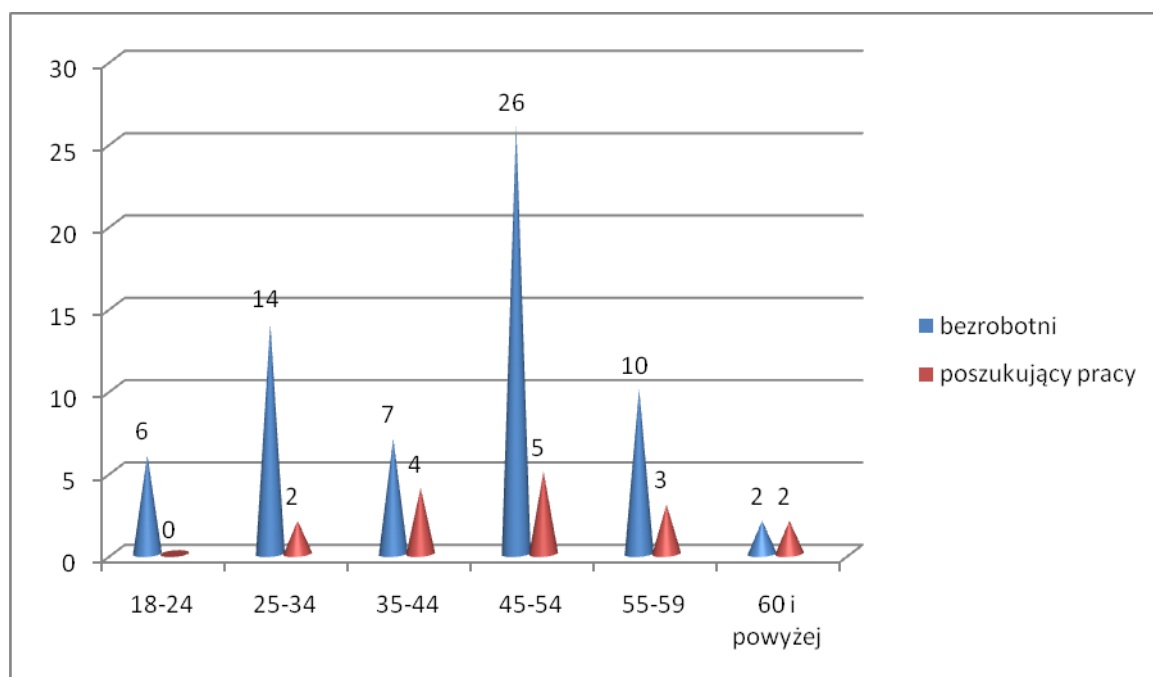
Na aktywizację zawodową tych osób PUP we Włodawie otrzymał środki PFRON w wysokości 200 000 zł. W 2008 roku skierowano:

- na szkolenia - 28 osób (ukończyło szkolenie 26 osób
- na przygotowanie zawodowe w miejscu pracy – 5 osób
- przyznano dotacje na rozpoczęcie dział. gosp. – 2 osoby
- zrefundowano miejsca pracy dla osób niepełnosprawnych – 2 osoby
- refundacja wynagrodzenia i składek na ubezpiecz. społ. – 1 osoba

### **Struktura osób niepełnosprawnych wg wieku**

Przedziały wiekowe	Bezrobotni		Poszukujący pracy	
	Ogółem	Kobiety	Ogółem	Kobiety
od 18-24	6	1	0	0
od 25-34	14	1	2	2
od 35-44	7	5	4	0
od 45-54	26	10	5	0
od 55-59	10	1	3	2
od 60 i więcej	2	---	2	1
<b>ogółem</b>	<b>65</b>	<b>18</b>	<b>16</b>	<b>5</b>

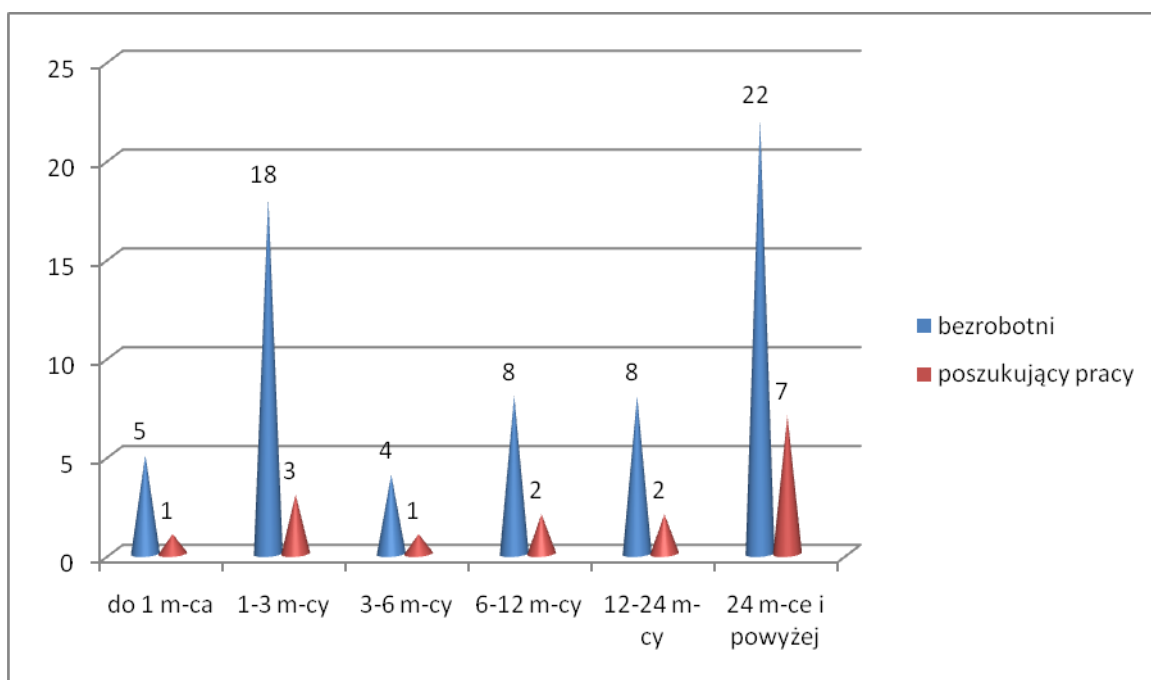
### Struktura osób niepełnosprawnych wg wieku



### Struktura osób niepełnosprawnych wg czasu oczekiwania na pracę

Czas oczekiwania na pracę	niepełnosprawni bezrobotni		Niepełnosprawni poszukujący pracy	
	Ogółem	Kobiety	Ogółem	Kobiety
do 1 m-ca	5	1	1	0
od 1-3 m-cy	18	7	3	0
od 3-6 m-cy	4	0	1	0
od 6-12 m-cy	8	5	2	1
od 12-24 m-cy	8	1	2	1
24 m-ce i powyżej	22	4	7	3
<b>razem</b>	<b>65</b>	<b>18</b>	<b>16</b>	<b>5</b>

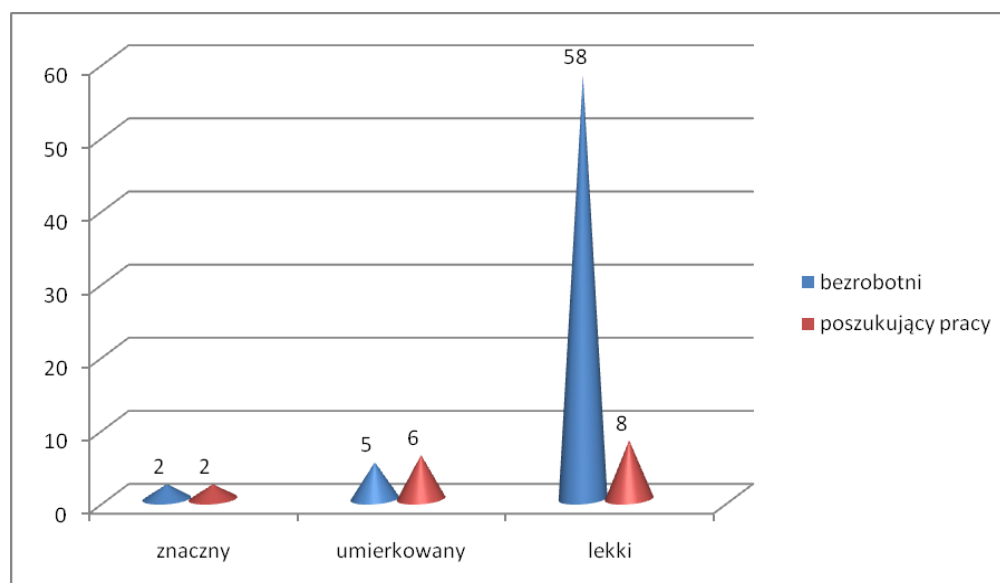
### Struktura osób niepełnosprawnych wg. czasu oczekiwania na pracę



### Struktura osób niepełnosprawnych wg stopnia niepełnosprawności

Stopień niepełnosprawności	Niepełnosprawni bezrobotni	Niepełnosprawni poszukujący pracy
<b>Znaczny</b>	2	2
<b>Umiarkowany</b>	5	6
<b>Lekki</b>	58	8
<b>razem</b>	<b>65</b>	<b>16</b>

### Struktura osób niepełnosprawnych wg stopnia niepełnosprawności



## **Rozdział III**

### **Programy realizowane w PUP we Włodawie**

➤ Projekty EFS „Aktywizacja zawodowa drogą do zatrudnienia”

Powiatowy Urząd Pracy we Włodawie rozpoczął realizację projektu systemowego w ramach Programu Operacyjnego Kapitał Ludzki (PO KL). Priorytet VI Rynek pracy otwarty dla wszystkich. Działanie 6.1 Poprawa dostępu do zatrudnienia oraz wspieranie aktywności zawodowej w regionie. Poddziałanie 6.1.3 Poprawa zdolności do zatrudnienia oraz podnoszenie poziomu aktywności zawodowej osób bezrobotnych.

Celem głównym projektu jest podniesienie poziomu aktywności zawodowej oraz zdolności zatrudnieniowej osób bezrobotnych zarejestrowanych w Powiatowym Urzędzie Pracy we Włodawie, w tym zwłaszcza osób znajdujących w szczególnej sytuacji na rynku pracy między innymi poprzez nabycie przez osoby bezrobotne umiejętności poruszania się na rynku pracy, zwiększenie motywacji osób bezrobotnych do aktywnego poszukiwania pracy, podniesienie, uzupełnienie lub zmianę dotychczasowych kwalifikacji na požądane na rynku pracy, wyposażenie osób bezrobotnych w wiedzę z zakresu przedsiębiorczości a tym samym zwiększenie ich motywacji do samo zatrudnienia.

Uczestnikami projektu były osoby zarejestrowane w PUP we Włodawie jako osoby bezrobotne, przede wszystkim osoby znajdujące się w szczególnej sytuacji na rynku pracy (art 49 ustawy o promocji zatrudnienia i instytucjach rynku pracy), czyli:

- ✓ bezrobotni do 25 r.ż
- ✓ bezrobotni długotrwale bezrobotni lub kobiety, które nie podjęły zatrudnienia po urodzeniu dziecka
- ✓ bezrobotni powyżej 50 r.ż
- ✓ bezrobotni bez kwalifikacji zawodowych, bez doświadczenia zawodowego lub bez wykształcenia średniego
- ✓ bezrobotni samotnie wychowujący co najmniej jedno dziecko do 18 r.ż
- ✓ bezrobotni, którzy po odbyciu kary pozbawienia wolności nie podjęli zatrudnienia.

W ramach projektu podjęto następujące działania na rzecz osób bezrobotnych:

- ✓ szkolenia prowadzące do podniesienia, uzupełniania bądź zmiany kwalifikacji zawodowych,
- ✓ staże,
- ✓ przygotowania zawodowe w miejscu pracy,
- ✓ prace interwencyjne,
- ✓ jednorazowe środki na rozpoczęcie działalności gospodarczej w tym na pomoc prawną, konsultacje i doradztwo w zakresie prowadzenia działalności gospodarczej,
- ✓ prace interwencyjne u przedsiębiorców oraz refundowanie kosztów wyposażenia lub doposażenia stanowiska pracy dla bezrobotnych powyżej 50 roku życia.

Dodatkowo beneficjenci projektu otrzymali:

- ✓ Zwrot kosztów dojazdu do miejsca w odbywania szkolenia, stażu u pracodawcy lub przygotowania zawodowego w miejscu pracy
- ✓ W okresie odbywania szkolenia stypendium lub dodatek szkoleniowy

- ✓ W okresie odbywania stażu u pracodawcy lub przygotowania zawodowego w miejscu pracy stypendium (140% zasiłku dla bezrobotnych)
- ✓ Refundację kosztów opieki nad dzieckiem do lat 7 osobom w okresie szkolenia, stażu u pracodawcy lub przygotowania zawodowego

Do udziału w projekcie zakwalifikowano w sumie 639 osób, z czego 511 osób zakończyło udział, 51 osób przerwało uczestnictwo - głównie z powodu podejmowanej pracy oraz 57 osób, które nadal kontynuują uczestnictwo, czyli są w trakcie realizacji danej formy wsparcia (np. staż, przygotowanie zawodowe).

W ramach projektu na staż skierowano w sumie 250 osób – zakładana liczba docelowa w projekcie. W tym samym okresie na przygotowanie zawodowe skierowano w sumie 230 osób – zakładana liczba docelowa w projekcie. W ramach projektu zorganizowano również prace interwencyjne dla osób bezrobotnych na które zostało skierowanych 5 osób. Ponadto wszystkim beneficjentom ostatecznym objętym wsparciem w ramach projektu systemowego, udzielane były usługi rynku pracy (pośrednictwo pracy, indywidualne poradnictwo zawodowe i grupowa informacja zawodowa oraz pomoc w aktywnym poszukiwaniu pracy).

Również w ramach projektu w 2008r. odbyło się 6 szkoleń zawodowych. W sumie przeszkolonych zostało 110 osób, w tym:

- ✓ „ABC przedsiębiorczości”,
- ✓ Sprzedawca z obsługą komputera, kasy fiskalnej i HACCP,
- ✓ Opiekunka dzieci, osób starszych i niepełnosprawnych,
- ✓ Spawanie w osłonie CO2 mag 135,
- ✓ Operator koparko – ładowarki ,
- ✓ Drwal – operator pilarki .

Jednym z działań projektu było przyznanie jednorazowych środków na podjęcie działalności gospodarczej. Dzięki dotacjom w ramach projektu „Aktywizacja zawodowa drogą do zatrudnienia” swoje firmy otworzyły 42 osoby (*branże działalności gospodarczych zostały omówione wcześniej w rozdziale dotyczącym dotacjom na rozpoczęcie własnej działalności gospodarczej*).

W 2008 roku w ramach projektu zrefundowano pracodawcom koszty utworzenia stanowiska pracy dla 2 nowozatrudnionych osób bezrobotnych, w tym 1 w ramach prac interwencyjnych dla bezrobotnego powyżej 50 roku życia.

**Zestawienie kosztów wydatkowanych na działania w ramach projektu z EFS  
„Aktywizacja zawodowa drogą do zatrudnienia”**

Forma wsparcia	Ilość osób
Szkolenia	110
Staż	250
Przygotowanie zawodowe	230



Prace interwencyjne (refundacja części kosztów wynagrodzenia składek na ubezpieczenie społeczne)		5
Jednorazowe środki na podjęcie działalności gospodarczej		42
Doposażenie/wyposażenie stanowiska pracy		1
Doposażenie/wyposażenie stanowiska pracy w ramach prac interwencyjnych dla bezrobotnych powyżej 50 r.ż		1
<b>ogółem</b>		<b>639</b>

### ➤ Programy regionalne

Realizowane w PUP we Włodawie z rezerwy Funduszu Pracy będącej w dyspozycji (ministra, marszałka) dotyczące programów na rzecz promocji zatrudnienia i aktywizacji zawodowej.

#### **„RZEKI III”**

W 2008 roku w Powiatowy Urząd Pracy we Włodawie zorganizował roboty publiczne w ramach programu „RZEKI III”. Programem objętych zostało 39 osób. Zasadniczym celem programu jest aktywizacja zawodowa osób bezrobotnych o niskich kwalifikacjach zawodowych, ze szczególnym uwzględnieniem osób zamieszkujących tereny wiejskie. Dotyczy to zwłaszcza osób powyżej pięćdziesiątego roku życia oraz długotrwale bezrobotnych, które cechuje ograniczona mobilność i elastyczność zawodowa. Program ten przewidywał zatrudnienie osób bezrobotnych przy konserwacji rzek i rowów melioracyjnych. Do dnia 30.06.2008 pracę podjęły 23 osoby bezrobotne zarejestrowane w PUP we Włodawie. Reszta osób pracę rozpoczęła w drugiej połowie 2008 roku. Okres wykonywania robót publicznych w ramach programu „RZEKI III” tj.: 15.05.2008 – 31.10.2008r.

Chęć udziału w programie wyraziły:

1. Gminna Spółka Wodna w Starym Brusie,
2. Gminna Spółka Wodna w Sosnowicy,
3. Urząd Gminy w Hannie,
4. Urząd Gminy w Urszulinie,
5. Urząd Gminy w Starym Brusie.

#### **„Eko-Drogi”**

Kolejny program, który przewidywał zatrudnienie osób bezrobotnych w ramach robót publicznych nosił nazwę „Eko-Drogi”. Programem objętych zostało 38 osób bezrobotnych zarejestrowane w PUP we Włodawie. Do zadań osób bezrobotnych skierowanych na roboty publiczne w ramach w/w programu było porządkowanie terenów zieleni, porządkowanie dróg i przystanków na terenie miast i wsi, sprzątanie rowów przydrożnych (karczowanie krzaków), likwidacja „dzikich składowisk odpadów w lasach, przydrożnych rowach oraz wykonanie nawierzchni żużlowej na drogach do pól i łąk. Okres wykonywania robót publicznych w ramach programu „Eko-Drogi” tj.: 15.05.2008 – 16.10.2008r.

Chęć udziału w programie wyraziły:

1. Urząd Gminy w Starym Brusie,
2. Urząd Gminy w Urszulinie,
3. Urząd Gminy w Woli Uhruskiej,
4. Urząd Gminy w Wyrykach.

### **Program 45/50 PLUS**

Celem programu było zaktywizowanie zawodowe osób bezrobotnych w tzw. wieku niemobilnym tj. powyżej 45 roku życia zarejestrowanych w Powiatowym Urzędzie Pracy we Włodawie ze szczególnym uwzględnieniem bezrobotnych powyżej 50 roku życia. W programie udział wzięły 82 osoby bezrobotne powyżej 45 roku życia. Okres realizacji projektu od 1 sierpnia 2008r. do 31 grudnia 2008r. Projekt składał się z trzech etapów:

#### **I etap**

**TRENING PSYCHO- EDUKACYJNY (82 osoby w tym 2, które otrzymały dotacje)**

Warsztaty samopoznania, redagowanie dokumentów aplikacyjnych, przygotowywanie autoprezentacji polegać będą na trzydniowych treningach. Odbywały się w 10 osobowych grupach, w siedzibie PUP we Włodawie, ale również na terenie poszczególnych gmin powiatu włodawskiego. W okresie odbywania treningu przewidziany był zwrot kosztów przejazdu z miejsca zamieszkania.

#### **II etap**

**SZKOLENIA ZAWODOWE (40 osób)**

- ✓ opiekunka dzieci, osób starszych i niepełnosprawnych
- ✓ magazynier z obsługą komputera i wózka widłowego
- ✓ nowoczesne wykańczanie wnętrz i montaż sufitów podwieszanych
- ✓ sprzedawca z obsługą kasy fiskalnej i komputera

W okresie odbywania szkolenia przewidziany był zwrot kosztów przejazdu na szkolenie oraz dodatki szkoleniowe.

#### **III etap**

**JEDNORAZOWE ŚRODKI NA ROZPOCZĘCIE DZIAŁALNOŚCI GOSPODARCZEJ**

Przyznano 2 dotacje

<b>L.p</b>	<b>Rodzaj działalności</b>	<b>Kwota</b>
1.	Usługi w zakresie sprzątnia pomieszczeń, obiektów przemysłowych, sprzątnie placu wokół budynków	14 000,00
2.	Usługi remontowo - budowlane	14 000,00

## ➤ **Programy realizowane w ramach Funduszu Pracy**

### **1. „SAMORZĄDOWIEC”**

W ramach tego programu w 2008 r. skierowano 35 osób bezrobotnych zarejestrowanych w Powiatowym Urzędzie Pracy na staż i 44 osób na przygotowanie zawodowe w miejscu pracy. Wszystkie osoby staż bądź przygotowanie zawodowe odbywały w instytucjach samorządowych, m.in.: urzędy, przedszkola miejskie, ośrodki sportu i rekreacji, szkoły, itp. Zorganizowane staże i przygotowania zawodowe w miejscu pracy były głównie w zawodach:

- ✓ referent,
- ✓ pracownik biurowy,
- ✓ księgowa,
- ✓ opiekun,
- ✓ pokojowa,
- ✓ terapeuta zajęciowy,
- ✓ kucharz,
- ✓ aspirant pracy socjalnej,
- ✓ sekretarz,
- ✓ sprzątaczką,
- ✓ pomoc konserwatora,
- ✓ kwalifikowany opiekun ekspozycji,
- ✓ asystent osoby niepełnosprawnej.

### **2. „STAŻ DROGĄ DO ZATRUDNIENIA”**

Programem „Staż drogą do zatrudnienia” zostały objęte osoby, które były już na stażu i mają gwarancję zatrudnienia. W ramach tego programu w 2008 r. na staż skierowano 16 osób bezrobotnych zarejestrowanych w PUP we Włodawie. Osoby pracowały głównie w zawodach takich jak:

- ✓ sprzątaczką,
- ✓ technik farmacji,
- ✓ pracownik administracyjno – biurowy,
- ✓ inkasent, krawcowa,
- ✓ sprzedawca – informatyk,
- ✓ sorter drewna,
- ✓ trakowy,
- ✓ konserwator – kierowca.

### **3. „POWRÓT DO PRACY”**

W ramach programu „Powrót do pracy” zorganizowano przygotowanie zawodowe w miejscu pracy dla osób długotrwale bezrobotnych (osoby bezrobotne powyżej 2 lat), które nie odbywały wcześniej przygotowania zawodowego. W 2008r. w ramach tego programu skierowano 18 osób w celu odbycia przygotowania zawodowego, głównie w zawodach:

- ✓ kasjer – sprzedawca,
- ✓ pracownik biurowy,

- ✓ fryzjer,
- ✓ asystent rachunkowości,
- ✓ krawiec,
- ✓ salowa,
- ✓ sprzątaczką,
- ✓ stolarz.

#### **4. „MOJE PIERWSZE DOŚWIADCZENIE”**

Program o nazwie „Moje pierwsze doświadczenie” dotyczył osób, które po raz pierwszy zostały skierowane na staż. W ramach tego programu w 2008r. na staż skierowano 42 osoby bezrobotne, do 25 r.ż. Staże dotyczyły głównie zawodów takich jak:

- ✓ sprzedawca,
- ✓ konserwator – kierowca,
- ✓ referent ds. księgowości,
- ✓ pomoc administratora.

#### **5. „PRZYGOTOWANIE ZAWODOWE POWROTEM DO ZATRUDNIENIA”**

W programie „Przygotowanie zawodowe powrotem do zatrudnienia” wzięły udział osoby które miały gwarancję zatrudnienia po odbyciu przygotowania zawodowego. Na przygotowanie zawodowe w ramach tego programu skierowano 20 osób. Osoby pracowały głównie w zawodach:

- ✓ sprzedawca,
- ✓ pomoc kuchenna,
- ✓ obsługa klienta,
- ✓ pomoc masarza,
- ✓ rejestratorka medyczna,
- ✓ referent,
- ✓ pracownik biurowy,
- ✓ pracownik obsługi ośrodka wypoczynkowego.

#### **6. „GOSPODARSTWO ROLNE”**

Programem „Gospodarstwo rolne” zostało objętych 9 osób bezrobotnych do 25 r.ż i skierowano je na staż w gospodarstwach rolnych, u rolników. Główne zawody w jakich osoby odbyły staż to:

- ✓ pracownik gospodarczy,
- ✓ technik rolnik,
- ✓ traktorzysta.

#### **Zestawienie środków finansowych przeznaczone w 2008 roku na aktywizację osób bezrobotnych**

W 2008 roku Powiatowy Urząd Pracy we Włodawie otrzymał do dyspozycji, zgodnie z obowiązującym algorytmem, **kwotę ponad 2 mln** zł z Funduszu Pracy z przeznaczeniem na aktywizację zawodową zarejestrowanych osób bezrobotnych. PUP we Włodawie podjął starania o pozyskanie dodatkowych środków, gdyż te posiadane okazały się

bardzo szybko niewystarczające w stosunku do potrzeb lokalnego rynku pracy, gdzie notowane jest najwyższe bezrobocie w województwie lubelskim.

Przystąpiliśmy do realizacji Projektu systemowego współfinansowanego ze środków Unii Europejskiej w ramach Europejskiego Funduszu Społecznego z Działania 6.1.3 Poprawa zdolności do zatrudnienia oraz podnoszenia poziomu aktywności zawodowej osób bezrobotnych Programu Operacyjnego Kapitał Ludzki.

Wartość projektu pt. „Aktywizacja zawodowa drogą do zatrudnienia” wynosiła - blisko 3 mln. zł, w tym dofinansowanie z Unii Europejskiej

Wystąpiono również o dodatkowe środki przygotowując programy dostępne na rynku pracy, a finansowane ze środków będących w rezerwie Ministra Pracy i Polityki Społecznej :

- program krajowy - 45/50 +
  - program powiatowy - AKTYWIZACJA 2008
  - program powiatowy - MOJA FIRMA
  - program powiatowy - PRZEDSIĘBIORCZOŚĆ
- oraz Marszałka Województwa Lubelskiego:
- program wojewódzki - RZEKI III
  - program wojewódzki - EKO-DROGI

Złożone programy opiewały dodatkowo na kwotę w wysokości niespełna 2 mln. Zł.

Kwota pozyskanych dodatkowych środków wynosiła razem blisko 5 mln. zł

Na aktywizację zawodową osób bezrobotnych w powiecie w 2008 roku została przeznaczona kwota prawie 7 mln zł.

Powiatowy Urząd Pracy we Włodawie wydatkował 99,5 % przyznanej kwoty. Poniższa tabelka przedstawia zestawienie wydatkowanych środków na poszczególne aktywne formy aktywizacji zawodowej bezrobotnych.

<b>Nazwa programu</b>	<b>Liczba osób</b>
Szkolenia	258
Staże zatrudnieniowe	476
Przygotowanie zawodowe	383
Prace interwencyjne	64
Roboty publiczne	130
Bezzwrotne dotacje	82
Doposażenia miejsca pracy	53
Prace społecznie użyteczne	90
Dojazdy na staż , szkolenie i przygotowanie zawodowe	283
Badania lekarskie przed stażem, szkoleniem i przygotowaniem zawodowym	720

Opracowano :  
Włodawa, 2009